

Le RTES

en 2016

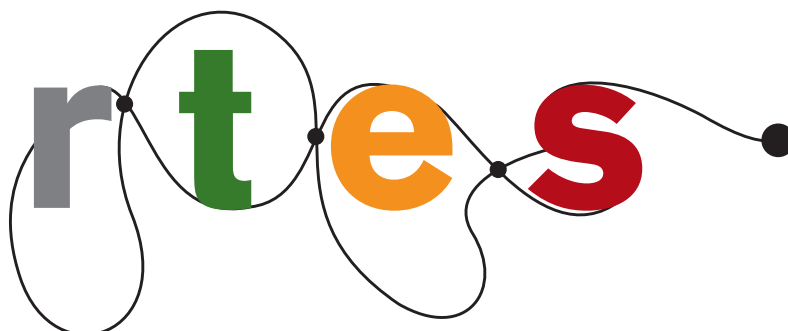
1 . Echanger

2 . S'informer

3 . Faire connaître

4 . Se former

5 . Contribuer



Réseau des collectivités **Territoriales** pour une **Économie Solidaire**
RTES - 75 rue Léon Gambetta, 59 000 LILLE
03 20 97 17 97 / 06 61 17 94 90 - animation@rtes.fr
www.rtes.fr

1 . Echanger

Les journées d'échanges et séminaires de travail thématiques ont pour objectif de permettre aux élus et techniciens de discuter de leurs expériences, partager leurs bilans, réfléchir à l'intégration de l'ESS dans les politiques publiques et à l'articulation entre les différents niveaux de collectivités. Elles contribuent également à la visibilité de l'ESS et du rôle des collectivités locales dans son développement.

RÉALISATIONS EN 2016 :



► Séminaire sur les Pôles Territoriaux de Coopération Economique les 3 et 4 mai à Toulouse.

Plus de 110 participants

Présentation de l'étude menée auprès d'une cinquantaine de pôles, nombreux témoignages de pôles et de collectivités, visite le 3 mai de 2 pôles du territoire... Autant d'occasions de partager la dynamique de projets misant sur la coopération entre plusieurs acteurs pour mettre en œuvre des modèles économiques, hybrides, innovants, mais parfois complexes, pour répondre aux besoins du territoire.

La rencontre du 4 mai était accueillie au Sicoval, la Mairie de Toulouse a accueilli le conseil d'administration qui s'est tenu la veille.

Retrouvez [notre retour sur ces journées de séminaire](#).

► Séminaire de travail «Coconstruire un projet de transition énergétique locale : parole d'acteurs de l'ESS et de l'énergie des collectivités locales», le 16 juin.

Plus de 50 participants

Pascal Canfin, directeur de WWF France, est intervenu en conclusion de ce séminaire coorganisé avec le réseau européen Energy Cities et en partenariat avec le Labo de l'ESS. Retrouvez les [initiatives présentées et notre retour sur la journée](#).



► Les Rencontres nationales de l'ESS organisées le 24 octobre 2016 au Palais du Luxembourg

Plus de 180 participants



Introduction des Rencontres par **Christiane Bouchart**, présidente du RTES et les représentants des réseaux de collectivités partenaires :

- **Samuel Cazenave**, représentant l'Assemblée des Départements de France,
- **Jean Girardon**, président de la commission du développement économique de l'Association des Maires de France,
- **Denis Hameau**, président de la Commission ESS de Régions de France,
- **Serge Mechin**, vice-président de l'ANPP,
- **Cédric Szabo**, directeur de l'AMRF,
- **Laurent Trogrlic**, vice-président délégué au développement économique de l'Adcf.



Ouverture par **Patrick Kanner**, Ministre de la Ville, de la Jeunesse et des Sports.

1 . Echanger



1ère table ronde sur « *La nouvelle organisation territoriale, une chance pour l'ESS ?* », avec :

- **Denis Hameau**, président de la Commission ESS de l'ARF, vice-président ESS Bourgogne-Franche-Comté,
- **Philippe Laurent**, maire de Sceaux, président du Conseil supérieur de la fonction publique territoriale et secrétaire général de l'AMF,
- **Sébastien Saint-Pasteur**, conseiller départemental délégué à l'ESS en Gironde,
- **Laurent Trogrlic**, vice-président délégué au développement économique de l'Adcf.



2ème table ronde sur « *l'ESS, facteur d'innovation dans les politiques publiques ?* », avec :

- **Mohamed Gnabaly**, maire de l'Île-Saint-Denis,
- **Marie-Pierre Limoge**, vice-présidente du Conseil départemental des Hauts-de-Seine, en charge de l'économie collaborative,
- **Thani Mohamed-Soilihi**, sénateur de Mayotte.
- **Marie-Hélène Pierre**, vice-présidente du Grand Angoulême en charge des politiques de cohésion sociale et maire de l'Isle d'Espagnac,
- **Arnaud Richard**, conseiller régional délégué à l'ESS en Île-de-France, député.



Conclusion de la matinée par **Odile Kirchner**, délégué interministérielle à l'ESS



Temps d'échanges entre collectivités autour d'un buffet au Sénat

Rencontre avec des initiatives franciliennes l'après-midi



Les Grands Voisins, la fabrique de biens communs installée dans l'ancien hôpital Saint-Vincent-de-Paul, avec la participation de Carine Petit, maire du 14^{ème} arrondissement de Paris.

ESSPACE (ESS pour l'Autonomie et la Coopération des Étudiants à Paris), lieu de co-working étudiants-entrepreneurs (Paris 13^{ème}), avec la participation de Adrien Saumier, adjoint au maire du 13^{ème} arrondissement de Paris au développement durable et à l'ESS.



Retrouvez notre retour de la matinée, fiches initiatives et photos sur [le site du RTES](#)



La découverte de **La Réserve des Arts**, association de réemploi pour le domaine culturel et **Lemon Tri**, entreprise sociale offrant un service de tri sélectif innovant et incitatif était également proposée, avec la participation de Nathalie Berlu, première vice-présidente de la communauté d'agglomération Est-Ensemble, et Nadège Grosbois, vice-présidente en charge de l'emploi et l'économie au conseil départemental de Seine-Saint-Denis.



1 . Echanger



► Séminaire co-construction des politiques locales le 4 novembre 2016 à Bordeaux

Plus de 70 participants

Collectivités, acteurs et chercheurs ont pu partager réflexions et pratiques. La rencontre était accueillie à la Mairie de Bordeaux, et organisée en partenariat avec Bordeaux Métropole, le Département de Gironde et la Région Nouvelle Aquitaine. Avec les témoignages des collectivités de Brescia (Italie) et de Barcelone.

Cette journée s'inscrit dans le cadre d'une démarche de recherche-action associant le RTES, le Mouvement Associatif, le Réseau National des Maisons des Associations, l'U.F.I.S.C et le Collectif des Associations Citoyennes, ainsi que la chaire Economie Solidaire du CNAM et l'institut de recherche de la Caisse des dépôts et Consignations. Un Repères, basé sur les initiatives présentées et sur quelques éléments de méthode, est en cours de rédaction afin d'accompagner les collectivités.

Retrouvez [notre retour sur ce séminaire](#).

► Séminaire «Développer sur son territoire des activités d'utilité sociale: le levier de la maîtrise foncière partagée» - 2 décembre 2016 - Lyon

Plus de 50 participants

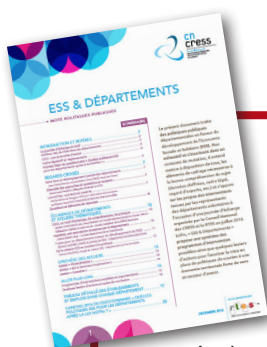
Cette journée de séminaire était accueillie à la Mairie de Lyon, et organisée par le RTES en partenariat avec Terre de Liens.

Les échanges ont permis d'aborder les enjeux et le rôle possible des collectivités locales en matière de maîtrise foncière, en milieu rural et urbain, pour l'appui au développement d'activités d'Economie Sociale et Solidaire dans 3 domaines : l'habitat, l'immobilier d'activités et l'agriculture.

Retrouvez notre [retour sur la journée et les initiatives présentées](#).



► Départements & ESS



Plusieurs départements ont interpellé le RTES pour avoir des précisions sur les possibilités qu'ils avaient suite à la loi n°2015-991 du 7 août 2015 portant sur la nouvelle organisation territoriale de la République de poursuivre leur soutien à l'économie sociale et solidaire. Après une 1ère journée d'échanges organisée à l'Assemblée des Départements de France et la diffusion d'un questionnaire auprès d'une vingtaine de départements en octobre 2015, le RTES a en 2016 organisé avec le Conseil National des CRESS une journée d'échanges réunissant élus, services des départements ainsi que responsables de CRESS. Retrouvez [notre retour sur cette journée](#), qui a d'ailleurs donné lieu à la publication d'un document de synthèse « [ESS et départements](#) » publié en décembre 2016.

Par ailleurs, afin d'approfondir les notions de transversalité et d'articulation des politiques publiques d'ESS entre collectivités et au sein d'une collectivité, le RTES a démarré en 2016 en partenariat avec Citego et des étudiants de l'école d'urbanisme de Paris des études de cas en mobilisant des collectivités de plusieurs territoires. Restitution et publication en 2017.



2 . S'informer

Le RTES apporte une information régulière à ses adhérents sur tout ce qui peut concerner leurs politiques d'économie sociale et solidaire. Initiatives d'autres territoires, veille législative et réglementaire, appels à projets, environnement européen, et bien sûr activités du RTES.

PLUSIEURS SUPPORTS PERMETTENT LE RELAIS D'INFORMATIONS :



► Lettre électronique et site internet

5644 abonnés en décembre 2016, soit 802 nouveaux abonnés depuis le début de l'année, **12** lettres électroniques envoyées en 2016.

Rubriques :

- actualités du RTES (**30** articles rédigés en 2016),
- territoires solidaires (**109** articles en 2016) dont **9** «paroles d' élu-e» (entretiens avec les élu-e-s des territoires adhérents).
- l'actualité « en bref » dans le champ de l'ESS en France, au niveau européen et mondial (**161** articles en 2016),
- l'agenda du RTES.

► Lettres papier

Valorisation des initiatives menées au sein des territoires, réflexions et exemples de bonnes pratiques sur une thématique précise.

En 2016, ont été abordés les liens entre [culture et ESS](#) (**1**) et les [circuits alimentaires de proximité](#) (**2**).

Imprimée à **3500** exemplaires, elle est largement diffusée auprès des collectivités locales et des acteurs de l'ESS (envoi direct auprès de plus de **2500** personnes et diffusion régulière à l'occasion d'événements et rencontres).



2 . S'informer



► Les dossiers du participant et les 16 fiches initiatives réalisées en lien avec des séminaires ou journées d'échanges :

- Les 4 fiches liées au séminaire sur la transition énergétique locale du 16 juin :

- [La SCIC Plaine Sud de Caen Energies](#),
- [L'initiative de la Ville de Lorient et du collectif OnCIMè](#),
- [La SCIC SAVECOM](#),
- [Le marché public entre la Ville de Lille et Enercoop](#).



- Le [retour](#) et les 4 fiches liées aux Rencontres nationales de l'ESS du 24 octobre :

- [Les Grands Voisins](#),
- [ESSPACE](#),
- [La Réserve des Arts](#),
- [Lemon Tri](#).

- Le [retour](#) sur le séminaire coconstruction des politiques locales le 4 novembre.



- Le [retour](#) et les 5 fiches liées au séminaire sur la maîtrise foncière partagée du 2 décembre :

- [ETIC Foncièrement Responsable](#),
- [Terre de Liens](#),
- [Projet d'installation de la ferme de Rochefort - CoPLER](#),
- [Habicoop](#),
- [Locaux Motiv'](#).

En lien avec cette thématique, les 3 fiches liées à la formation sur les lieux partagés, lieux mutualisés et tiers-lieux, du 9 décembre :

- [Le CHÂTEAU à Nanterre](#),
- [La SEMAEST](#),
- [La Conciergerie solidaire](#).

► Etude actualisée « Les rôles des collectivités locales dans les dynamiques de PTCE » :

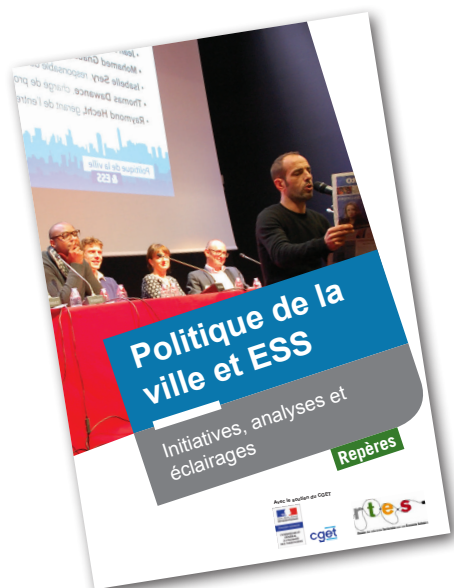
En version papier pour les collectivités adhérentes (400 exemplaires papier), [téléchargeable sur le site du RTES](#).

Destinée aux élus, techniciens des collectivités locales, acteurs de l'économie sociale et solidaire et à leurs partenaires, ainsi qu'à l'ensemble des personnes intéressées par des dynamiques de coopération économique dans les territoires au service d'un développement local solidaire durable.

Comment favoriser l'implication des collectivités locales et faciliter la reconnaissance et le soutien aux PTCE dans les politiques publiques au niveau local et national ?



2 . S'informer



► Guide Repères « Politique de la ville & ESS : Initiatives, analyses et éclairages », édité avec le soutien du Commissariat Général à l'Égalité des Territoires

Ce guide contient :

- 26 initiatives d'ESS présentes en quartiers prioritaires,
- 5 éclairages transversaux, des éléments de méthode et
- 10 leviers d'actions à destination des collectivités.

En version papier pour les collectivités adhérentes et les partenaires du CGET, [téléchargeable en ligne sur le site internet du RTES](#). Suite à cette publication, le RTES est intervenu à la demande de collectivités adhérentes (Paris, Val de Marne).

► Le RTES informe par ailleurs régulièrement ses adhérents par le biais de mails envoyés à l'ensemble des élus et techniciens concernés.

C'est ainsi que par exemple le RTES a en 2016 relayé auprès de ses adhérents l'appel à projets Prix de l'innovation périurbaine lancé par le Ministère de l'aménagement du territoire, de la ruralité et des collectivités territoriales, relayé l'invitation au colloque du 23 novembre à Bercy «Financer l'économie sociale et solidaire: nouveaux outils, nouvelles opportunités», mobilisé les adhérents pour présenter leurs actions au Forum Mondial de l'ES à Québec, et les a informés du lancement de programmes européens ou d'appels à projets de coopération décentralisée (voir ci-dessous).

► Et toujours à disposition : [Les Points de Repères sur ESS et collectivités](#), la Loi sur l'ESS (actualisés en 2016), SCIC et collectivités, modes de contractualisation.



3 . Faire connaître

En 2016, le RTES permet à ses territoires adhérents de faire connaître leurs politiques et actions auprès du public, d'autres collectivités, des réseaux partenaires, des institutions nationales et européennes et de la presse. Les adhérents ont notamment la possibilité de proposer, chaque mois pour la lettre électronique et chaque trimestre pour la lettre papier, des articles sur leurs initiatives ou évènements qui seront valorisés par le RTES.

► Exemples de témoignages :

- dans la rubrique « territoires solidaires » de la lettre électronique mensuelle et du site www.rtes.fr :

1/5ème des visites sur le site du RTES concerne la rubrique «territoires solidaires» dédiée à l'actualité des territoires adhérents.



- dans la rubrique «initiatives des territoires» (ici de la lettre [Culture](#)) **1** et dans le dossier transversal (ici de la lettre «[circuits alimentaires de proximité](#)») des lettres papier. **2**



► Les témoignages de collectivités lors de journées d'échanges et formations organisées par le RTES.

À travers les dossiers de participants et les 16 « fiches initiatives » (qui reviennent notamment sur le rôle des collectivités locales) liés à ces journées.

3 . Faire connaître



► Le guide Repères « Politique de la ville & ESS Initiatives, analyses et éclairages »

Ce guide présente notamment :

Le contrat de ville de la Communauté urbaine de Dunkerque, les démarches engagées à Lyon, Plaine Commune et Saint-Etienne Métropole pour inscrire l'économie au cœur de la politique de la ville, l'approche territoriale du Conseil départemental d'Ille-et-Vilaine, et transversale de la Métropole Européenne de Lille.

Il précise également le rôle des collectivités dans les 26 initiatives présentées.

► Le guide Repères actualisé en juin 2016 « Les rôles des collectivités locales dans les dynamiques de PTCE »

Ce guide permet de faire connaître les actions d'élus et techniciens de collectivités adhérentes pour le développement des PTCE.

Un [article sur le site La lettre du cadre](#) a présenté l'étude et fait un zoom sur le PTCE EcoNautes de Rennes métropole.



► Couverture médiatique :

Ces publications et événements font l'objet d'une couverture médiatique importante (voir en annexe On en parle).

Par ailleurs, le RTES est ponctuellement sollicité par des journalistes à la recherche de collectivités impliquées sur certains sujets.

En 2016, le RTES a sollicité des témoignages des collectivités adhérentes autour des circuits courts alimentaires pour la restauration collective pour [le mensuel de l'Association des Maires de France](#) ¹, ainsi que pour la [Gazette des Communes sur la reprise d'entreprises en difficulté par les salariés sous forme de SCOP](#) (voir articles en annexe). ²

Il a également été sollicité pour participer au Jury des villes championnes de l'engagement citoyen pour le magazine Ça m'intéresse (représenté par Marie-Pierre Limoge, administratrice du RTES et vice-présidente du département des Hauts-de-Seine). ³



► Les réseaux sociaux



@ReseauRTES

780 abonnés



@ReseauRTES

2866 followers

4 . Se former

La mise en place d'actions de formation au sein du RTES répond à plusieurs objectifs:

- Contribuer à la qualification des adhérents du réseau
- Faire vivre le réseau, favoriser les échanges entre adhérents
- Sensibiliser plus largement à la place de l'ESS dans les politiques publiques, sensibiliser de nouveaux adhérents potentiels .

Les thématiques sont choisies en fonction des attentes des collectivités adhérentes, et ces dernières sont sollicitées pour faire connaître et partager leurs expériences lors de ces rencontres.

En 2016, plusieurs actions de formations ont été organisées par le RTES, autour de journées de formation et de conférences en ligne, dans le cadre d'un partenariat avec IDEAL Connaissances.

Ces journées sont basées sur des apports théoriques (avec un intervenant extérieur) et sur un partage d'expériences entre collectivités (difficultés rencontrées, conditions de réussite...).

Elles sont complétées en général par la remise d'un dossier aux participants et par un dossier thématique sur le site.

Elles peuvent être suivies sur place (pour les journées de formation), en visioconférence en direct, ou en différé. Les collectivités adhérentes peuvent assister gratuitement à ces formations, et ont accès aux comptes rendus, contacts des intervenants, supports de présentation, ...

Retrouvez les enregistrements de nos formations et conférences en ligne sur le portail d'IDEAL Connaissances (Communauté «ESS»).



► 4 février : *Économie Sociale et Solidaire: financements et collectivités ultramarines*

50 personnes ont suivi la conférence en direct, 37 personnes en différé.

Retrouvez notre [retour sur cette conférence en ligne](#)

4 . Se former

► 1er avril: *Développer l'ESS avec le soutien de l'Europe*

Avec notamment Patricia Andriot, vice-présidente du RTES, et experte au GECES et le bureau Europe Ile de France.

40 personnes ont suivi la formation en direct, 25 en différé.

Retrouvez [notre retour et les ressources de cette conférence en ligne](#)



► 31 mai: *Connaître et accompagner les outils de financement de l'ESS*

Avec notamment Othmane Khaoua, vice-président du RTES et élu à Sceaux, le département du Pas de Calais et Amélie Artis, maître de conférences en économie.

37 participants sur place ou à distance ont participé à la journée

Retrouvez notre [retour sur cette conférence en ligne](#)

► 9 septembre : *Actualités des marchés publics, Marchés réservés et clauses*

Avec Gérard Brunaud, secrétaire général de l'OBSAR.

24 personnes ont visionné cette conférence depuis sa mise en ligne.

Retrouvez notre [retour sur cette conférence en ligne](#)



► 8 novembre : *Transmission et reprise d'entreprise dans l'ESS: les rôles des collectivités locales*

Organisée en partenariat avec la CGSCOP. Avec notamment le témoignage de Clermont Communauté et du président de la communauté de communes Haute-Saintonge pour la reprise de l'entreprise industrielle Metalit.

Retrouvez les [enregistrements de cette conférence en ligne](#)

► 9 décembre : *Lieux partagés, lieux mutualisés, tiers-lieux: le rôle des collectivités locales*

Avec notamment la coopérative Tiers-Lieux en Nouvelle Aquitaine, la mairie de Nanterre et la SEMAEST de Paris. Voir les 3 fiches d'initiatives liées à la formation : [Le CHÂTEAU à Nanterre](#), [La SEMAEST](#) et [La Conciergerie solidaire](#). Une quarantaine de participants.

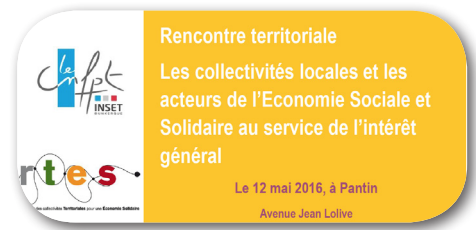
Retrouvez [notre retour sur cette journée de formation](#)



4 . Se former

Dans le cadre d'un accord de partenariat signé avec le CNFPT en février 2016, une 1ère journée a pu être coorganisée,
 ► **le 12 mai : Collectivités locales et acteurs de l'ESS au service de l'intérêt général.**

Retrouvez notre [relais sur cette journée](#)



Au-delà du relais d'information sur les rencontres organisées par les collectivités adhérentes, le RTES apporte régulièrement un appui pour :

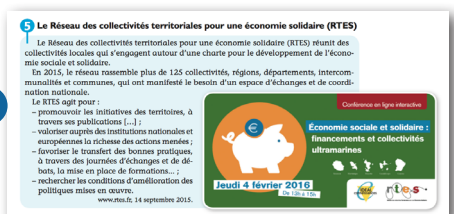
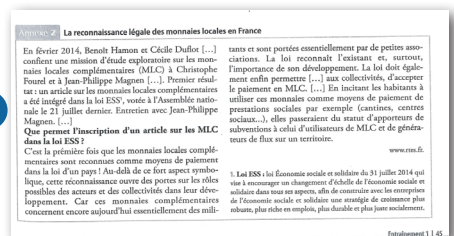
- mettre en contact avec des intervenants experts,
- mobiliser des administrateurs du RTES pour intervenir lors de rencontres organisées par des collectivités adhérentes ou des partenaires,
- animer des rencontres ou témoigner. Cela a par exemple été le cas lors de la conférence régionale de l'ESS des Hauts-de-France (animation d'un atelier), de la remise des Trophées de l'ESS du département de Meurthe et Moselle, lors du [salon de l'achat responsable de Dunkerque](#), des [Instants Solidaires du Grand Angoulême](#), du lancement du mois de l'ESS à Roissy en France, ou encore d'une table ronde sur l'Europe organisée par Nantes Métropole.



► Le RTES dans les manuels scolaires !

Le RTES est présent dans 2 manuels scolaires de la rentrée 2016 :

- Manuel d'économie de 1ère STMG qui consacre un exercice aux Monnaies Locales complémentaires. **1**
- Manuel d'histoire-géographie de 1ère sur l'organisation des collectivités, qui présente le RTES pour illustrer la notion de réseau et de territoires. **2**



5 .Contribuer

Le conseil d'administration du RTES a été renouvelé lors de l'Assemblée générale du 16 juin. Il est composé au 31 décembre de :

- **Patricia Andriot**, vice-présidente du RTES, conseillère CC Auberive Vingeanne Montsaugonnais
- **Henri Arévalo**, vice-président et trésorier du RTES, conseiller communautaire du Sicoval
- **Dounia Besson**, vice-présidente du RTES, adjointe à l'ESS à la ville de Lyon
- **Christiane Bouchart**, présidente du RTES, conseillère municipale à l'ESS à la ville de Lille
- **Annie Berger**, personnalité qualifiée
- **Patrick Chagneau**, adjoint délégué à l'ESS à la ville de Biot
- **Mahel Coppey**, vice-présidente déléguée à l'ESS à Nantes Métropole
- **Yohan David**, vice-président du RTES, conseiller municipal à l'ESS à la ville de Bordeaux
- **Pascal Duforestel**, conseiller délégué à l'ESS en région Nouvelle Aquitaine
- **Jeanne Barseghian et Jean-Baptiste Gernet**, conseillers à la ville et Eurométropole de Strasbourg
- **Antoinette Guhl**, adjointe à l'ESS à la ville de Paris
- **Denis Hameau**, vice-président à l'ESS de la région Bourgogne Franche-Comté
- **Othmane Khaoua**, vice-président du RTES, conseiller municipal à l'ESS à la ville de Sceaux
- **Mathieu Klein**, président du conseil départemental de Meurthe-et-Moselle
- **Frédéric Léveillé**, adjoint à la ville d'Argentan
- **Marie-Pierre Limoge**, vice-présidente économie collaborative, conseil départemental Hauts-de-Seine
- **Marie Meunier**, conseillère déléguée à l'ESS à la région Occitanie
- **Jean-Claude Pradels**, trésorier du RTES, adjoint à l'ESS à la ville de Mérignac
- **Emmanuelle Rousset**, vice-présidente à l'ESS au conseil départemental d'Ille-et-Villaine
- **Rose-Marie Saint Germès Akar**, conseillère communautaire à l'ESS à la CA Cergy Pontoise
- **Catherine Zuber**, conseillère déléguée à l'ESS, région Grand Est.

► Le RTES porte la voix de ses collectivités dans différentes instances, et notamment en 2016 :

- le Conseil Supérieur de l'Economie Sociale et Solidaire, instance consultative dont Christiane Bouchart assure la vice-présidence. Participation et représentations du RTES aux Commissions Europe, stratégie de développement de l'ESS, et à plusieurs groupes de travail.



- le comité de suivi de la Charte de la vie associative, aux côtés de l'Etat, du Mouvement Associatif et de réseaux de collectivités.



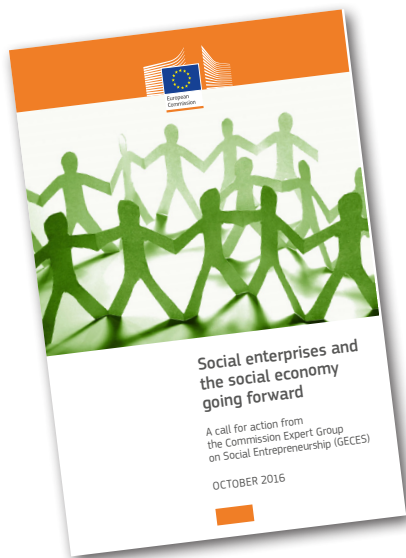
Dans le cadre de ces actions, le RTES a notamment interpellé ses adhérents afin de recueillir leurs propositions et avis sur des mesures de simplification pour les acteurs de l'ESS, ainsi que sur les difficultés rencontrées quant à l'application de la réglementation des aides d'Etat.

- Le RTES est également membre du comité de pilotage inter-réseau PTCE, où il est représenté par Henri Arévalo.



5 .Contribuer

► Au niveau européen :



Le RTES est représenté par Patricia Andriot au sein du GECES (Groupe des Experts sur l'Entrepreneuriat Social auprès de la Commission Européenne) qui a remis [son rapport](#) à la Commission Européenne en octobre 2016. Il a notamment porté l'importance de l'ancrage territorial dans la définition de l'ESS et l'importance des démarches de coconstruction.

Le RTES a également informé ses adhérents de l'actualité européenne, par exemple sur le lancement de programmes européens.

Deux collectivités ont pu s'inscrire dans un programme Urbact (Paris et Strasbourg).

Le RTES a également accueilli une délégation polonaise à Lille et Paris en septembre.



► Coopération internationale :

- Brésil : Dounia Besson a représenté le RTES lors du Forum franco-brésilien des systèmes alimentaires territorialisés en mai 2016.

- Le RTES était partenaire du Forum Mondial de l'Economie Sociale qui s'est tenu à Montréal en septembre 2016, et a relayé l'appel à communication, ce qui a contribué à une mobilisation importante des collectivités françaises: 6 élus ont pu intervenir lors du Forum. Relais également de l'appel à projets du fonds franco-québécois de coopération décentralisée.



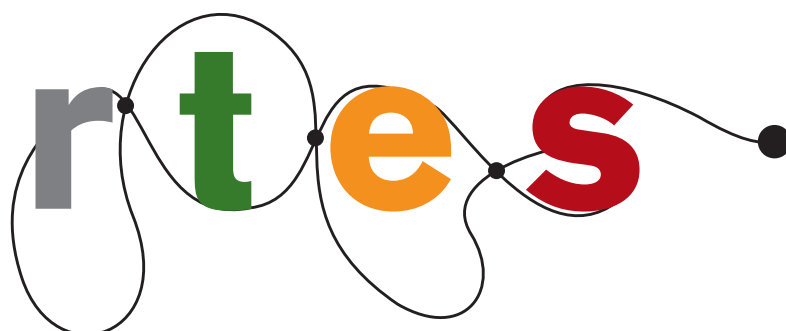
► Partenariats :

- Avec le Labo de l'ESS, dont la vice-présidence est assurée par Christiane Bouchart. Participation à plusieurs groupes de travail (transition énergétique, emploi et nouvelles formes d'activité, banques et territoires).

- Avec ATD Quart monde pour l'expérimentation Territoires Zéro Chômeurs Longue Durée ([2 territoires adhérents ont été retenus](#), Lille Métropole, Villeurbanne et Paris, ou sont partenaires: département Meurthe et Moselle pour Colombey-les-belles).

- Et avec Alliance Dynamique du groupe La Poste.





Réseau des collectivités Territoriales pour une Économie Solidaire

RTES

Adresse postale : La Grappe, 75 rue Léon Gambetta, 59 000 LILLE

Adresse du siège social : Hôtel de Ville - BP 667 - 59 033 LILLE cedex

03 20 97 17 97 - animation@rtes.fr

www.rtes.fr

