

ECONOMIE SOCIALE & SOLIDAIRE



UNE STRATÉGIE DE PROMOTION ET DE DÉVELOPPEMENT
sur le territoire du Sicoval

2023-2026

édito



Par le prisme de l'intérêt général, l'Economie Sociale et Solidaire (ESS) apporte un regard différent sur les activités économiques. Cette vision contribue ainsi à améliorer la performance globale de l'économie, en répondant aux besoins des personnes les plus défavorisées, en tenant compte des impacts environnementaux et sociaux et en favorisant l'innovation sociale et la participation citoyenne. Sur notre territoire, 1 emploi sur 10 relève de ce mode d'entreprendre.

Son inscription depuis plusieurs mandatures dans la politique de développement économique du Sicoval a permis le soutien de différents projets structurants, passés (construction du Pôle Territorial de Coopération Economique « le Périscope », appui à la création d'activités) ou à venir (25 % de foncier réservé à l'ESS dans la future extension du Parc du Canal de Ramonville-Saint-Agne).

En intégrant le pilotage de cette politique dans la feuille de route de la cohésion et de l'innovation sociale, le Sicoval souhaite donner un nouvel élan au développement de ce modèle dont l'ancrage territorial en fait un levier essentiel de développement local et de lien social. Ainsi définie, l'Économie Sociale et Solidaire pourra constituer un outil transversal et innovant au service de l'ensemble des politiques publiques du Sicoval, permettant de faciliter les cinq transitions prioritaires par le projet politique : démographique, sociétale, économique, écologique et numérique. ”

*Catherine Gaven,
Vice-Présidente du Sicoval - Cohésion/Innovation sociales & Politique de la Ville*



Juridiquement cadrée par la loi « Hamon » du 31 juillet 2014, l'Économie Sociale et Solidaire (ESS) désigne un ensemble d'entreprises dont le fonctionnement interne et les activités sont fondés sur les principes de solidarité, de démocratie et d'utilité sociale.

Les réponses adaptées aux besoins locaux qu'apporte l'ESS, généralement co-construites avec le citoyen et les collectivités, contribuent à renforcer la cohésion sociale, l'attractivité d'un territoire et sa résilience. Mêlant à la fois initiative privée et intérêt public, l'ESS constitue un secteur de l'économie qui a montré sa capacité d'adaptation face aux différentes crises et qui répond à une demande sociétale croissante de sens et de lien social. C'est aussi un secteur créateur d'emplois non-délocalisables et inclusifs. Il permet la création d'activités ancrées localement, cherchant à répondre aux besoins non-pourvus et favorise, par ses méthodes, l'expérimentation, l'innovation et la coopération avec l'ensemble des acteurs du territoire.

En entamant, fin 2021, la démarche de construction d'un nouveau projet de territoire pour l'Économie Sociale et Solidaire, associant les 36 communes, les citoyens, les acteurs de l'ESS, et les partenaires opérationnels et institutionnels du secteur, le Sicoval s'engage dans une stratégie ESS volontariste et innovante au service des habitants de son territoire. ”

Jacques Oberti, Président du Sicoval

sommaire

L'Économie Sociale et Solidaire c'est quoi ? C'est qui ?	4
Développer L'ESS sur notre territoire, pourquoi faire ?	6
L'ESS, un outil au service des 5 transitions	8
Démarche & Méthodologie du projet ESS de l'agglomération	10
Le diagnostic partagé de l'ESS au Sud-Est Toulousain	12
Une stratégie ESS volontariste et innovante au service d'un territoire	16



AXE 1 Piloter et animer un projet de territoire sur l'ESS

17



AXE 2 Connaître et faire connaître l'ESS et mettre en lien les acteurs

21



AXE 3 Accompagner et soutenir les structures ESS locales

23

Évaluation de la politique ESS et de son impact social sur le territoire	26
--	----





L'Économie Sociale et Solidaire

C'est quoi ?

Une forme d'entrepreneuriat centrée sur l'humain et son environnement, fondée sur un principe de solidarité et d'utilité sociale.

UNE ÉCONOMIE PLURIELLE ET PARTICIPATIVE RÉPONDANT AUX ENJEUX ACTUELS

Si l'économie sociale et solidaire s'inscrit dans une histoire ancienne, ses modes de faire font écho aux préoccupations d'aujourd'hui. Conjuguant développement économique, lutte contre l'exclusion, responsabilité écologique et participation citoyenne, l'ESS est plus que jamais en

capacité d'apporter des réponses aux besoins économiques, sociaux et environnementaux du territoire. En s'appuyant sur la participation citoyenne, elle permet l'implication des habitants, des acteurs et des élus dans le développement d'une société plus solidaire.

UNE ÉCONOMIE PARTICIPANT À L'INTÉRÊT GÉNÉRAL

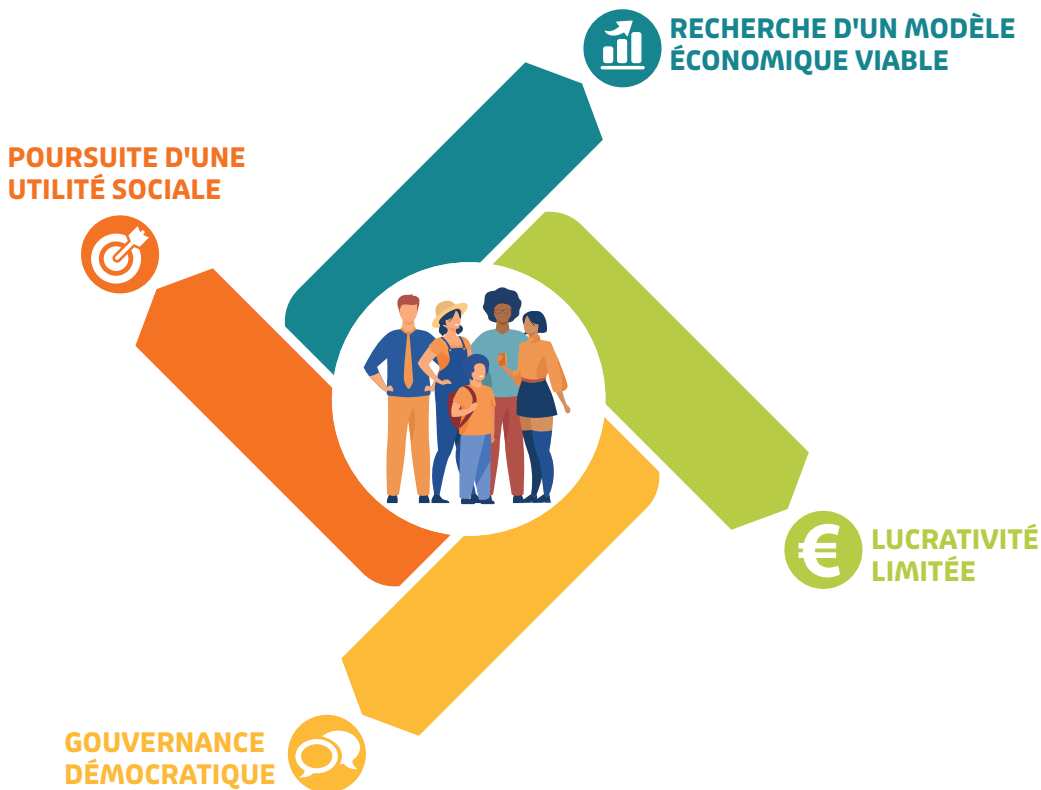
Par ses domaines d'activités, par ses modes de faire et ses valeurs, l'ESS croise la mission d'intérêt général de notre communauté d'agglomération et

ses différentes compétences. La mise en place d'une politique publique ESS permettra de favoriser son développement au Sud-Est Toulousain.

L'Économie Sociale et Solidaire

C'est qui ?

Des associations, mutuelles, fondations, coopératives et entreprises agréées d'utilité sociale qui respectent les 4 grands principes de l'ESS.



Le Sicoval s'oriente vers une vision large de l'ESS afin de :

- > favoriser les initiatives innovantes répondant aux valeurs de l'ESS
- > faciliter les passerelles et les synergies entre tous les types d'acteurs économiques

Développer l'ESS sur notre territoire

Pour quoi faire ?

RÉPONDRE DIFFÉREMMENT AUX BESOINS NON SATISFAITS DES HABITANTS ET DES ENTREPRISES POUR AMÉLIORER LA QUALITÉ DE VIE

Par les services qu'elle est capable d'apporter au plus près des besoins et des territoires, l'ESS contribue au mieux-vivre dans les communes.

En s'adaptant aux contraintes locales, elle accompagne l'évolution du mode de vie des habitants et lutte contre le phénomène des villes et villages « dortoirs »

en développant des réponses sur mesure en adéquation avec le bassin de vie. Elle favorise par exemple la multiplication de commerces à taille humaine ancrés dans leur territoire plutôt que des réponses standardisées. Cet ancrage local est un gage de résilience face aux multiples crises du présent et du futur.

SOUTENIR LA CRÉATION D'EMPLOIS DURABLES ET D'ENTREPRISES NON DÉLOCALISABLES

L'économie sociale et solidaire contribue à un développement « inclusif » qui crée des emplois non délocalisables et produit



du lien social (insertion par le travail de personnes éloignées de l'emploi). L'ESS est souvent le premier employeur en milieu rural. Elle est une des rares formes d'économie privée à investir les zones défavorisées. Face à la crise, les entreprises de l'économie sociale et solidaire qui n'ont pas d'actionnaires à rémunérer, comme les coopératives, ont mieux résisté, même si aujourd'hui l'emploi associatif commence à être fragilisé du fait de la baisse des soutiens publics et de l'inflation. Enfin, dans une période où le rapport à l'emploi évolue rapidement et où la question de la désirabilité du travail se pose, le secteur de l'ESS offre des réponses concrètes aux nouvelles aspirations des travailleuses et travailleurs à associer accomplissement individuel et utilité sociale.

En s'appuyant sur le tissu déjà présent et en développant des emplois non délocalisables, l'ESS contribue au développement d'une économie locale porteuse de valeurs.



ASSURER UNE COHÉSION SOCIALE ET TERRITORIALE

L'ESS contribue, à travers ses activités dans le champ de l'action sociale (hébergement social et médico-social pour personnes âgées (EHPAD), pour enfants et adultes handicapés, activités d'aide à domicile, d'insertion socioprofessionnelle...) à la cohésion sociale et territoriale. Ces activités et les acteurs ESS qui les portent (associations,) sont essentielles au territoire où 36,1% des emplois ESS relèvent de l'action sociale. Les structures ESS contri-

buent, à travers leurs principes de gouvernance, à l'implication des salariés, bénéficiaires, etc. favorisant ainsi la participation citoyenne, la solidarité et le lien social.

Répondant aux besoins non satisfaits des habitants, mais toutefois essentiels au bien-vivre (service de garde petite enfance, associations culturelles, clubs sportifs, commerces de proximité, etc.), elle joue aujourd'hui un rôle important dans l'image d'un territoire et son attractivité.

SOUTENIR LA TRANSITION ÉCOLOGIQUE ET L'INNOVATION DANS LES TERRITOIRES

L'économie sociale et solidaire c'est aussi l'innovation économique et sociale associant les habitants : nouveaux services, nouveaux métiers, nouvelles formes de gouvernance,... L'ESS invente des nouveaux modes de faire et participe activement à la transition écologique dans les territoires.

Pionnière des filières de recyclage (papier, textile, déchets électroniques,...), des modes de production et de distribution agricole plus respectueux de la planète (bio, agriculture paysanne, circuits courts,...), de la transition énergétique (lutte contre la précarité énergétique, mobilité durable,...), l'Économie Sociale et Solidaire favorise le développement de filières innovantes, en synergie avec le reste de l'économie.

L'ESS, un outil

— au service des 5 transitions —

Le Sicoval souhaite développer l'ESS sur son territoire pour répondre de façon innovante aux défis et besoins actuels et futurs.

Le Sicoval organise son action territoriale autour de 5 grandes transitions permettant de construire un futur désirable pour ses habitants faisant face aux enjeux actuels. Les solutions proposées par les acteurs de l'ESS locaux nourrissent et facilitent la mise en œuvre de ces transitions. En ren-

forçant les liens entre l'agglomération et les acteurs de l'ESS, le Sicoval se dote de nouveaux moyens et partenaires pour répondre de façon innovante aux défis et besoins, actuels et futurs du territoire auxquels la collectivité seule, n'est pas en mesure de répondre.

Transition démographique



“ Affirmer les enjeux péri-urbains de notre territoire ”

Facilite l'accès aux services de proximité par des réponses locales et adaptées aux besoins des territoires

Transition sociétale



“ Accompagner le brassage de population et ses nouvelles attentes et besoins ”

Renforce les solidarités à l'échelon local, la participation citoyenne, les coopérations et partenariats

Transition écologique



“ Accélérer notre action en matière environnementale et énergétique ”

Développe des solutions innovantes réduisant les impacts sur l'environnement et limitant la consommation de ressources

Transition économique



“ Maintenir l'équilibre entre dynamisme économique diversifié, offre d'emplois et accueil de population ”

Développe un modèle économique centré sur l'humain et son environnement, des emplois non délocalisables contribuant à l'attractivité du territoire

Transition numérique



“ Accompagner la population et le tissu économique local dans ces nouveaux usages ”

Favorise l'inclusion et un numérique durable

La stratégie de développement et de promotion de l'ESS du Sicoval ne s'oppose pas à l'économie de marché, bien au contraire elle **met en exergue les valeurs communes, les partenariats possibles** entre ces économies complémentaires (insertion, qualité de vie au travail, la responsabilité sociale des entreprises,...).

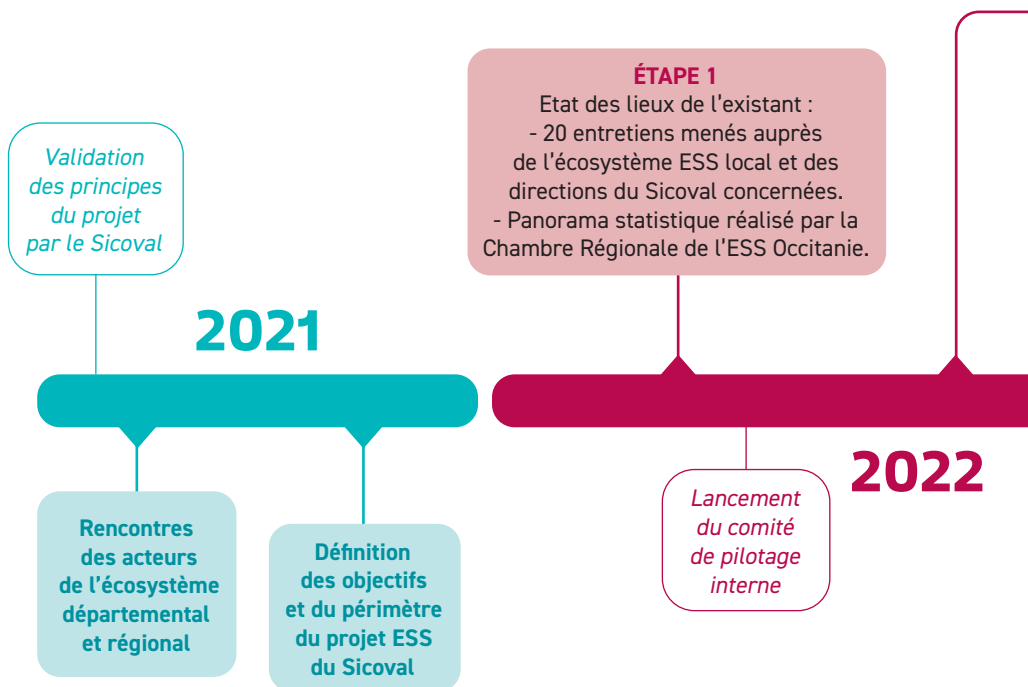
Le projet ESS vient en plus-value des projets existants : c'est **un nouvel outil transversal au service des différentes politiques sectorielles du Sicoval.**

Il vise à élargir et approfondir les possibilités de **s'appuyer sur les structures ESS comme partenaires de l'action publique**, voire de **s'impliquer dans la création ou le développement de solutions hybrides et innovantes** pour répondre aux besoins du territoire.



Démarche et méthodologie

— du projet ESS de l'agglo —



La Participation citoyenne au cœur de la stratégie

Par nature, l'Économie Sociale et Solidaire favorise la participation des citoyens d'un territoire aux projets qu'elle met en oeuvre, aussi bien dans la prise en compte de leurs besoins que dans leur implication à différents niveaux. Afin de dépasser le cercle des citoyens déjà engagés, la stratégie de développement de l'ESS facilitera la prise en compte du plus grand nombre en concertation avec la stratégie de participation citoyenne du Sicoval.

La participation citoyenne fera l'objet d'une fiche action transversale au projet ESS.

ÉTAPE 2

Diagnostic des besoins grâce à 56 entretiens menés auprès des agents Sicoval, élus communaux, acteurs de l'ESS et partenaires.

ÉTAPE 3

Identification des grands axes du plan d'action lors d'une journée d'échange multi-acteurs ayant réuni 70 personnes en novembre 2022.

Validation du projet par le Sicoval

Mise en œuvre partenariale du projet

Janvier - juin
2023

2024
2026

Validation de la méthode par le Sicoval

Formalisation d'un plan d'action



de développement ESS

Connaissance des besoins du territoire

Participation des citoyens au choix des projets ESS

Facilitation du parcours du citoyen, depuis l'émergence de l'idée jusqu'à la concrétisation de son engagement

Vérification de la pertinence des projets auprès des citoyens

Le Diagnostic partagé de l'ESS

au Sud-Est Toulousain

L'ESS SUR LE TERRITOIRE DU SICOVAL

Dressé par la CRESS Occitanie, le panorama des acteurs ESS du territoire a permis d'établir précisément la part que représente ce secteur économique sur l'agglomération, avec un pourcentage de l'emploi privé semblable aux moyennes nationales.

Chiffres de l'ESS sur le territoire du Sicoval



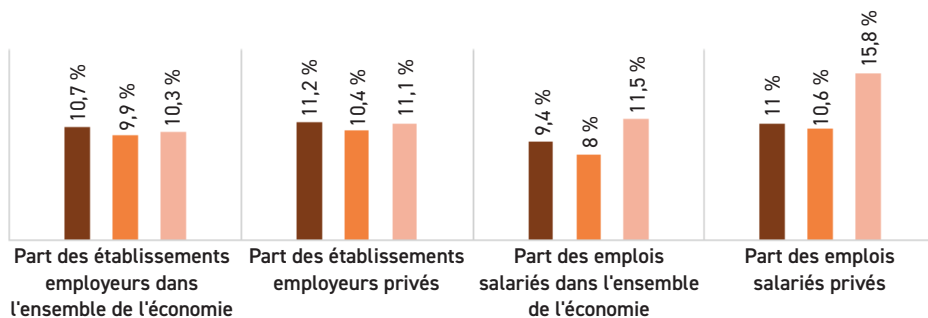
10,7 % des établissements employeurs



100 M€ de rémunérations brutes

D'une manière générale, la part de l'ESS sur le territoire du Sicoval est plus importante que dans l'ensemble du département de la Haute-Garonne, tant en ce qui concerne les établissements employeurs que les effectifs salariés.

■ Communauté d'agglomération du Sicoval ■ Département Haute-Garonne ■ Région Occitanie



Les composantes juridiques de l'ESS sur le Sicoval :

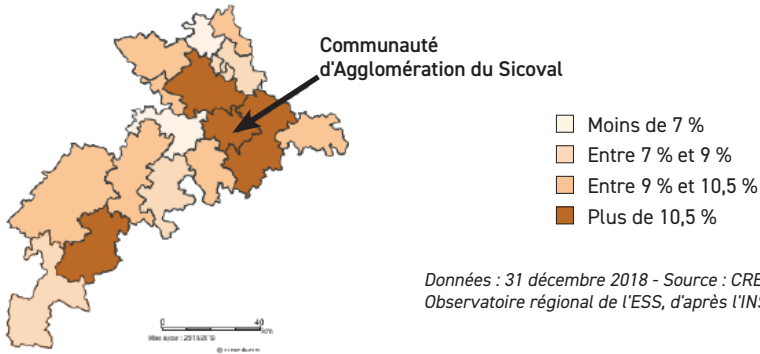
Avec 2 586 salariés, les associations et fondations représentent 86 % des établissements employeurs du territoire, suivies par les entreprises coopératives (9,5 % des établissements). La composante mutualiste (3,9 % des établissements) est quant à elle bien représentée en terme d'effectifs salariés (11,6 % de l'emploi ESS du Sicoval).

Les secteurs d'activités de l'ESS :

L'ESS intervient dans l'ensemble des secteurs d'activités. Le secteur de l'action sociale est le plus représenté avec 36,1 % de l'emploi en ESS. Viennent ensuite le secteur des "services personnels et petites réparations", et celui des activités financières et assurances où l'on retrouve les banques coopératives et les mutuelles.

POIDS DE L'ESS EN HAUTE-GARONNE

Poids des établissements employeurs de l'ESS dans les EPCI de Haute-Garonne



Poids des établissements de l'ESS dans l'ensemble de l'économie



EPCI comptant le plus de salariés ESS pour 10 000 habitants



LES BESOINS IDENTIFIÉS



INTERCONNAISSANCE

L'interconnaissance des acteurs entre eux et avec les collectivités est le socle de ce projet et doit être renforcée. Des espaces d'échange et de rencontres physiques, ainsi que des outils de communication dédiés sont identifiés comme nécessaires pour bâtir la confiance et créer une culture commune. Le Mois de l'ESS, événement national de promotion de l'ESS se déroulant chaque année en novembre, apparaît comme un temps fort à exploiter pour mettre des initiatives en valeur et faciliter l'interconnaissance sur l'ensemble du territoire. Le maillage du territoire par des lieux ressources permettant la rencontre avec des acteurs de l'ESS faciliterait également cette interconnaissance.



PARTENARIAT

La stratégie de développement de l'ESS repose sur la création de partenariats à différents niveaux afin de renforcer les synergies existantes. Des modalités de partenariat prenant en compte les spécificités des acteurs ESS et les priorités des collectivités devront être co-construites.



ACCOMPAGNEMENT

Un nombre important de dispositifs, dédiés à l'accompagnement des acteurs ESS, existent sur l'aire toulousaine. Si certains dispositifs sont ouverts aux structures du Sicoval, d'autres leur sont inaccessibles et certaines phases de la chaîne d'accompagnement sont à compléter sur le territoire.

La coordination et l'animation locale des dispositifs est à améliorer, elle permettrait de les faire gagner en cohérence.

Le renforcement de la coordination entre le Sicoval, les communes et les acteurs de l'accompagnement, pourrait faciliter l'accueil et l'orientation des porteurs de projets, en proximité.



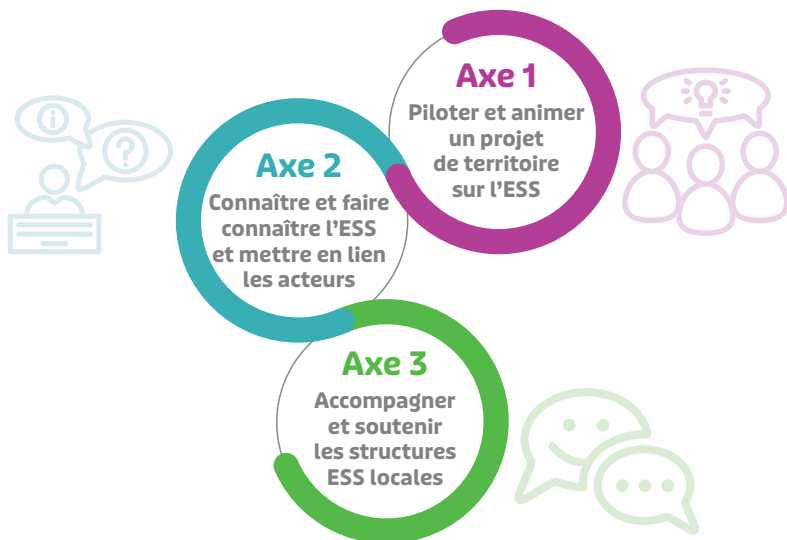
SOUTIEN

L'ESS comprend des structures possédant un modèle économique autonome mais la plupart d'entre elles reposent sur des modèles économiques hybrides dans lesquels le soutien du secteur public est primordial. Ce soutien permet aux structures ESS de tester leurs activités, d'innover sans un impératif unique de rentabilité, de proposer des prix accessibles aux populations précaires. Si des soutiens financiers pérennes des collectivités territoriales dans le cadre de conventions pluriannuelles constituent un levier d'action possible, il en existe bien d'autres pour apporter un soutien à ces structures et à leurs activités (mise à disposition de locaux, prêt de salles, communication, accès facilité à la commande publique ...).

Une stratégie ESS

— volontariste et innovante au service d'un territoire —

Cette stratégie se décline en 3 grands axes d'intervention, visant à faire de l'ESS un levier de la transformation économique, sociale, écologique du territoire du Sud-Est Toulousain.



Ces objectifs stratégiques ont été déclinés, lors de la phase de co-construction en groupes de travail, en un ensemble d'actions. Ces actions seront mises en œuvre en trois phases temporelles permettant l'atteinte des objectifs fixés au regard des partenariats structurants mis en place et des moyens financiers obtenus existants à différentes échelles (Région, État, Europe).

- > **phase 1 (2022-2023)** pour poser les bases du projet avec les moyens existants
- > **phase 2 (2024-2025)** visera à renforcer la dynamique collective et à mettre en place des actions structurantes
- > **phase 3 (2025-2026)** devra permettre d'engager le territoire dans des actions à long terme

Chacune des actions fera l'objet d'une fiche action dédiée, identifiant le pilote de l'action, les étapes et les moyens nécessaires à sa réalisation.



AXE 1

Piloter et animer un projet de territoire sur l'ESS

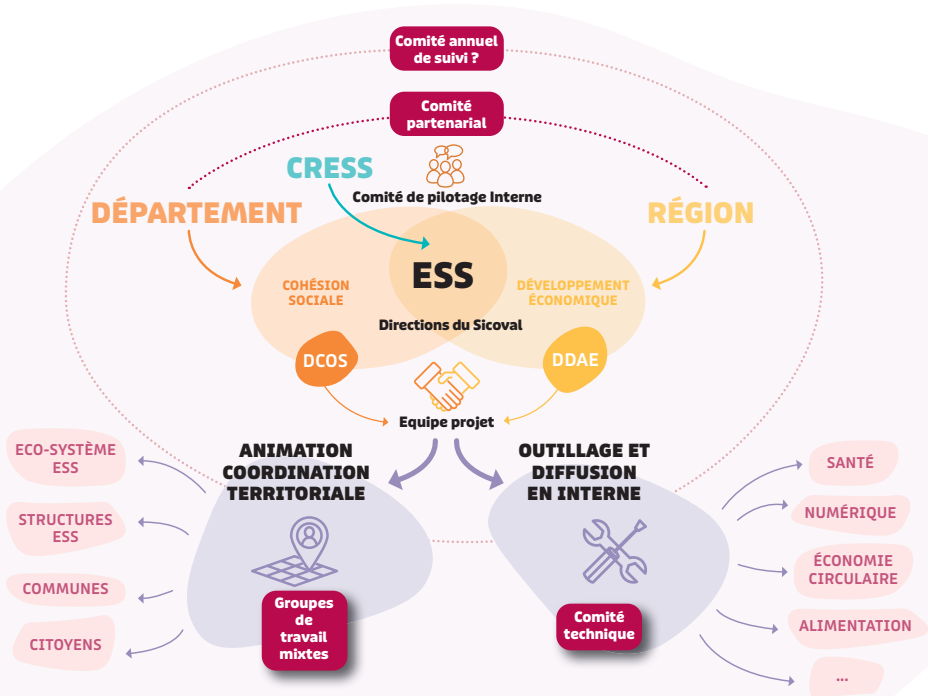


AXE 1 - Piloter et animer un projet de territoire sur l'ESS

ENJEUX

Construire et animer un projet de territoire sur l'ESS ; Intégrer l'ESS comme outil transverse des politiques publiques.

- Construire un véritable projet de territoire autour de l'ESS, reposant sur une coopération entre les différentes parties prenantes : communes, citoyens, partenaires et structures de l'ESS, où le Sicoval aurait un rôle d'animateur et de coordinateur des dynamiques locales. Pour cela il est nécessaire de mettre en place une gouvernance multi-partenariale en recherchant notamment une synergie avec les stratégies de la Région Occitanie, du Conseil Départemental de Haute-Garonne et de la Chambre Régionale de l'ESS en la matière (CRESS).
- Intégrer l'ESS comme outil transverse des politiques publiques du Sicoval en coordonnant les dynamiques et ressources en interne pour favoriser un portage transversal de la stratégie ESS.



OBJECTIFS

PHASE 1 : 2022-2023	PHASE 2 : 2024-2025	PHASE 3 : 2025-2026
- METTRE EN PLACE UNE GOUVERNANCE TERRITORIALE -		
Diagnostic de territoire	Recensement et qualification des structures	Valorisation des acteurs ESS
- ANIMER L'ÉCOSYSTÈME PARTENARIAL -		
Création / renforcement des partenariats	Animation/coordination de la dynamique partenariale et co-portage du plan d'action	
- MOBILISER DES FINANCEMENTS -		
Etablissement d'un budget transversal et global de l'ESS	Mobilisation de financements dédiés ou thématiques (co-portés)	
- ANIMER LA TRANSVERSALITÉ DU PROJET -		
Consolidation du co-portage économique et social	Mise en place d'une coordination interne transverse	Animation/coordination transversale de l'ESS en interne





AXE 2

**Connaître et faire
connaître l'ESS
Mettre en lien
les acteurs**



AXE 2 Connaître et faire connaître l'ESS - Mettre en lien les acteurs

ENJEUX

Promouvoir l'ESS et mettre en lien les parties prenantes.

Cet axe vise à développer des outils de connaissance et de valorisation des acteurs ESS, et des espaces d'échange. Mettre en lien les différentes parties prenantes pour créer un réseau des acteurs, permettant de renforcer les synergies entre le secteur de l'ESS et les communes, le Sicoval, les acteurs économiques, les citoyens.

OBJECTIFS

PHASE 1 : 2022-2023	PHASE 2 : 2024-2025	PHASE 3 : 2025-2026
- CRÉER ET ANIMER UN RÉSEAU D'ACTEURS DE L'ESS -		
Diagnostic de territoire	Recensement et qualification des structures	Valorisation des acteurs ESS
Création de groupes de travail et d'outils de communication dédiés	Animation temps forts du réseau	Co-animation des temps forts du réseau
- SENSIBILISER ET INFORMER LES ÉLUS, LES CITOYENS -		
Organisation d'événementiels dédiés : Mardis de l'ESS, Mois de l'ESS...	Développement d'événements sur l'ESS	Ancrage et co-portage d'événements sur l'ESS
Sensibilisation des directions et des élus du Sicoval	Formation/information des élus et des techniciens, Sicoval et communes	
	Développer des outils de sensibilisation et des partenariats avec les acteurs internes et externes en interaction avec les publics cibles	Impulser ou coordonner des actions de sensibilisation vers les publics cibles : jeunes, demandeurs d'emploi, créateurs d'entreprises, publics précaires, fragiles et/ou isolés

ACTIONS DÉJÀ ENGAGÉES

COORDINATION DU MOIS DE L'ESS SUE LE TERRITOIRE

Le Mois de l'ESS, événement national de promotion de l'ESS, se déroule chaque année au mois de novembre. Il représente un temps fort permettant de mettre en valeur les acteurs et les initiatives du territoire. Depuis 2022, le Sicoval a initié une dynamique de mutualisation et de communication autour de cet événement.



AXE 3

**Accompagner
et soutenir
les structures
ESS locales**



ENJEUX

Consolider un écosystème propice au développement des structures de l'ESS

Cet axe vise à faciliter la création et le maintien sur le territoire de structures de l'ESS, en premier lieu celles qui répondent aux enjeux prioritaires de la collectivité.

OBJECTIFS

PHASE 1 : 2022-2023	PHASE 2 : 2024-2025	PHASE 3 : 2025-2026
- AMÉLIORER L'ACCUEIL ET ORIENTATION DES PORTEURS DE PROJETS -		
	Diagnostic des besoins et proposition d'un plan d'action	Mise en œuvre du plan d'action en fonction des moyens
- DÉVELOPPER LA CHAÎNE D'ACCOMPAGNEMENT DES PORTEURS DE PROJETS ESS SUR LE SICOVAL -		
Diagnostic partagé de la chaîne d'accompagnement et proposition d'un plan d'action	Mise en œuvre du plan d'action en fonction des moyens	
- SOUTENIR LA STRUCTURATION DE PROJETS ESS -		
Sensibilisation des directions et des élus du Sicoval	Renouvellement de l'AAP en fonction des résultats et des moyens	
- DÉVELOPPER LES ACHATS SOCIALEMENT ET ÉCOLOGIQUEMENT RESPONSABLES -		
Concertation sur la politique achat du Sicoval	Mise en œuvre de la politique achat Accompagnement du service commande publique et des acteurs ESS	Mise en place d'un SPASER

ACTIONS DÉJÀ ENGAGÉES

INTÉGRATION DE CLAUSES D'INSERTION DANS LES MARCHÉS

La commande publique représente un levier important de soutien de l'ESS pour les collectivités. Un travail pour quantifier la part des marchés accordés à des structures de l'ESS a été entamé par le service commande publique du Sicoval, et ce, en vue de fixer un éventuel objectif en la matière. Par ailleurs, un accompagnement de Toulouse Métropole Emploi a permis d'intégrer des clauses d'insertion dans deux marchés importants du Sicoval. L'insertion étant un axe clef de l'Économie Sociale et Solidaire, cette expérimentation, si elle s'avère concluante, pourrait être élargie et concourir à faciliter l'accès des structures de l'ESS à la commande publique.

soutenir les structures ESS locales

PHASE 1 : 2022-2023	PHASE 2 : 2024-2025	PHASE 3 : 2025-2026
- RENFORCER LES LIEUX « RESSOURCE » POUR L'ESS -		
État des lieux de l'existant Réflexion sur la place de l'ESS dans l'extension du Parc du Canal	Dynamisation et mise en cohérence des lieux Définition de critères et prospection d'acteurs ESS pour l'extension du Parc du Canal	

ACTIONS DÉJÀ ENGAGÉES

RÉFLEXION SUR LA REDYNAMISATION DU PÉRISCOPE

Le Périscope, bâtiment construit en 2015 grâce au soutien de la Région Occitanie, initialement labellisé Pôle Territorial de Coopération Économique (PTCE), héberge une quinzaine de structures de l'ESS sur le Parc technologique du Canal de Ramonville-Saint-Agne. L'agglo, actuellement gestionnaire du lieu, souhaite donner une impulsion nouvelle à l'animation du Périscope, favoriser son ouverture vers l'extérieur et en faire le lieu-vitrine de l'ESS sur le territoire. En 2023, des ateliers de concertation avec les structures locataires ont permis d'imaginer collectivement des pistes d'actions pour redynamiser le lieu.

PROJET D'EXTENSION DU PARC DU CANAL

Le projet d'extension du Parc du Canal a pour objectif d'aménager 27 hectares dans le prolongement Sud du parc existant et d'accueillir de nouvelles entreprises dans un environnement attractif. Le Sicoval souhaite y développer des activités d'Économie Sociale et Solidaire (ESS) en dédiant une part du foncier disponible à ce type de structures.

PHASE 1 : 2022-2023	PHASE 2 : 2024-2025	PHASE 3 : 2025-2026
- SOUTENIR LES COMMUNES POUR LE DÉVELOPPEMENT ET LA MUTUALISATION DE PROJETS ESS -		
Préciser et faire connaître le rôle et les services du Sicoval	Aide à l'ingénierie/conseil/relai de l'information sur l'ESS dans les communes	
- APPORTER UN APPUI TECHNIQUE AUX STRUCTURES DE L'ESS (FORMATIONS, CONSEIL, COMMUNICATION...) -		
Diagnostic des besoins	Relais des dispositifs et actions spécifiques en fonction des moyens	

Évaluation de la politique ESS

et de son impact social sur le territoire

L'évaluation de la stratégie ESS du Sicoval sera abordée à la fois au travers des effets de la politique sur l'écosystème ESS du territoire mais aussi au travers de l'impact des structures ESS sur les bénéficiaires et autres parties prenantes.

Cette approche met l'accent sur la participation active des parties prenantes, tant dans la définition des objectifs de l'évaluation que dans la collecte de données qualitatives et quantitatives. Ce type d'évaluation est en adéquation avec les valeurs et principes de l'ESS. L'objectif est de fournir une évaluation plus complète et plus précise en prenant en compte les différentes dimensions et l'ensemble des points de vue et expériences des acteurs, tant en interne qu'en externe ; mais également de faire de l'évaluation un outil d'animation du réseau d'acteurs.

> Évaluation au fil de l'eau de la cohérence et de l'efficacité dès le démarrage du projet

Objectifs : suivi de la politique ESS, réorientation des actions, renforcement de l'efficacité et de l'efficience des actions, amélioration de la gouvernance, mesure de la qualité et des effets des actions entreprises.

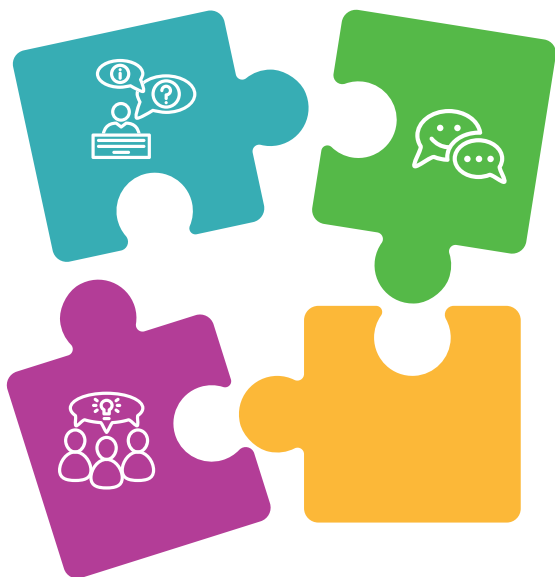
> Évaluation finale du programme pluriannuel 2023-2026

Objectifs : approfondir les champs de l'évaluation au fil de l'eau en fonction des enjeux et des difficultés repérées au cours de la mise en œuvre.

> Évaluation de l'impact social

Objectifs : prendre en compte l'utilité sociale de la politique sous les angles économique, social et environnemental. La construction de cette évaluation, en lien avec les acteurs de l'ESS, constituera donc une action à part entière. Elle ne pourra être réalisée qu'en fin de programme pour bénéficier d'un certain recul sur la mise en œuvre des actions et d'un réseau d'acteurs structuré sur lequel s'appuyer.





Contacts et infos :

www.sicoval.fr - ess@sicoval.fr



Pour connaître toute
l'actualité du projet
ESS de l'agglo

