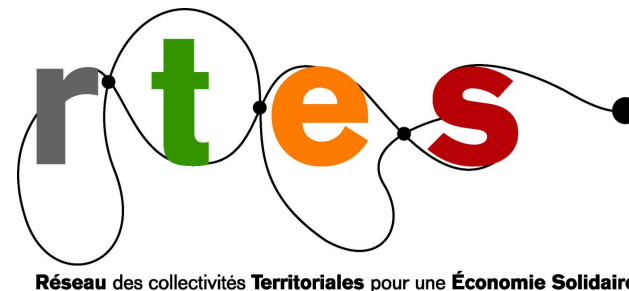


# VENDREDIS TERRITORIAUX : L'ALIMENTATION AU CŒUR DES POLITIQUES PUBLIQUES LOCALES 6 DÉCEMBRE 2024



Un programme de la Fondation  
Daniel et Nina Carasso en partenariat  
avec AgroParisTech



# Ordre du jour

## **14h00 : Ouverture**

- Chloé SÉCHER, Déléguée générale adjointe, RTES
- Michael RESTIER, Directeur ANPP - Territoires de projet

## **14h10 : L'alimentation au coeur des politiques publiques locales**

- Salma LOUDIYI, enseignante-chercheuse, Vet Sup Agro

## **14h45 : Les enseignements de TETRAA**

- Auriane LAMY et Louise GALIPAUD, coordinatrices du programme TETRAA

## **15h : La preuve par l'exemple : témoignages de 4 territoires TETRAA**

## **16h00 : Fin du webinaire**

**-Chloé SÉCHER, Déléguée générale adjointe, RTES**  
**- Michael RESTIER, Directeur ANPP - Territoires de projet**

# L'alimentation au cœur des politiques publiques locales

Salma Loudiyi



# Introduction

- La transformation des systèmes alimentaires comme un impératif pour résoudre la crise climatique, la dégradation des ressources non renouvelables et l'état de santé humaine (Rockström et al. 2020)
- La nature intersectorielle des systèmes alimentaires contraste avec les approches traditionnelles, en silo, de mise en politique des problèmes publics (Pahun et Fueilleux, 2022)
  - les politiques publiques actuelles sont inadaptées (Hawkes et Parsons, 2019)
- L'alimentation comme un problème "pernicieux" ("wicked problem") qui nécessite des politiques alimentaires intégrées.
  - À même d'associer les enjeux, de mettre en cohérence les objectifs sectoriels et intégrer la pluralité des acteurs

# Aujourd'hui les territoires sont confrontés à un ensemble d'enjeux autour de la transition des systèmes alimentaires

- **Les enjeux de sécurisation des ressources pour la production agricole**

- La préservation des terres agricoles de l'artificialisation des sols
  - Le rythme moyen de consommation des ENAF est de 24.315 ha / an (soit approximativement la surface du Val-de-Marne ou de la Seine-Saint-Denis chaque année) (Cerema, 2024)
  - 49,9 % de la consommation d'espaces est située dans les zones U, 37,5 % dans les zones A et N, et 12,9 % dans les zones AU
    - 145.000 ha sont disponibles dans les zones AU de 12.051 communes (soit un potentiel de 10 ans de consommation d'espace (Cerema, 2013))

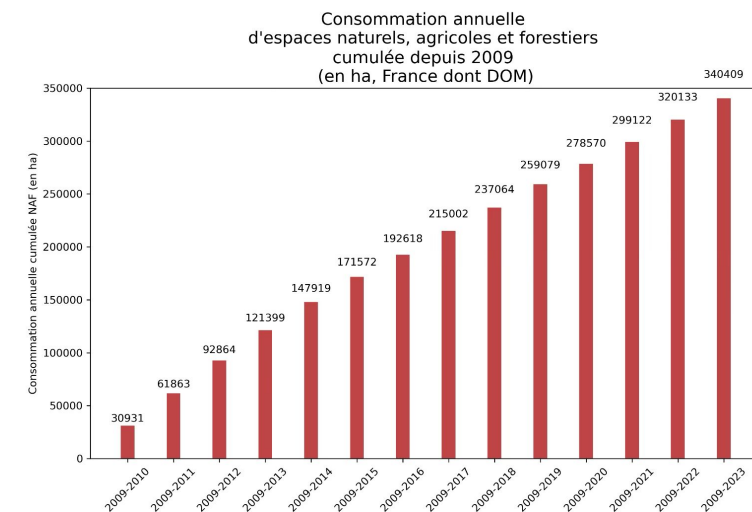
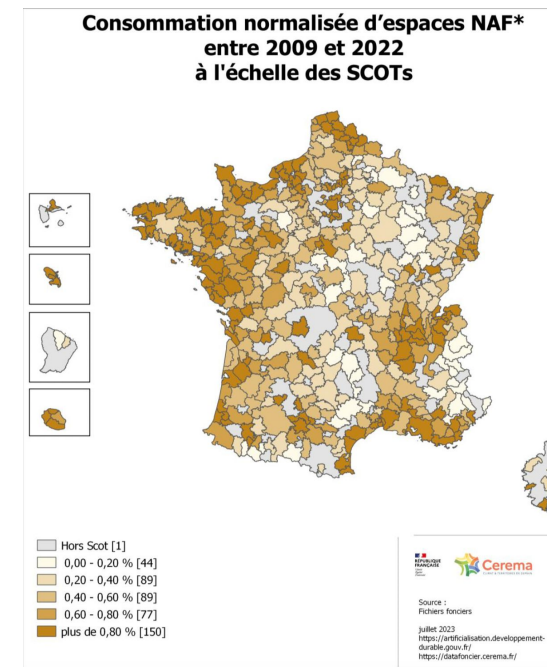


Illustration 3 : Consommation annuelle cumulée d'espaces NAF au niveau national.

Source : Fichiers fonciers 2009-2023

Source: Cerema,  
2024

## *Aujourd'hui les territoires sont confrontés à un ensemble d'enjeux autour de la transition des systèmes alimentaires*

- Des enjeux de préservation de la qualité des sols agricoles
  - Le stockage en carbone dans les sols varie selon les systèmes de production: très faibles dans les vignobles et cultures très intensives, moyens dans les grandes plaines cultivées, élevés dans les prairies, forêts, pelouses et pâturages naturels
  - Chaque année en France, les sols perdent en moyenne 1,5 t/ha (ruissellement des eaux). Certaines pratiques agricoles aggravent la situation



## *Aujourd'hui les territoires sont confrontés à un ensemble d'enjeux autour de la transition des systèmes alimentaires*

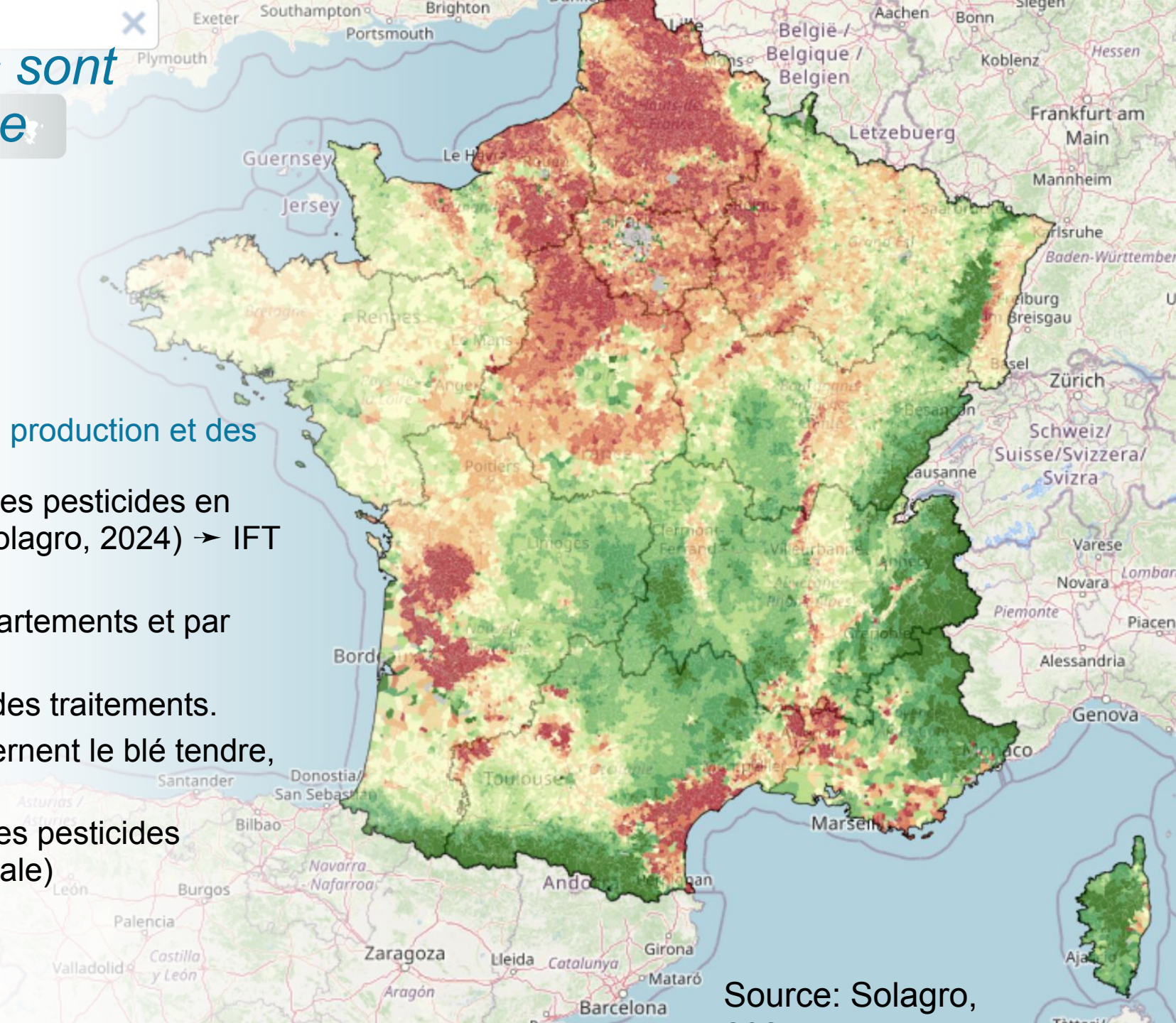
- *Les enjeux de préservation de la ressource en eau*
  - 30 Milliards de m<sup>3</sup> prélevés annuellement entre 2010 et 2020 pour l'ensemble des usages agricoles (+ 90% dû à l'irrigation), augmentation des surfaces irriguées (+15% entre 2010-20)
  - 90% des territoires surveillés connaissent la présence d'au moins un pesticide (Viti + arbo)
  - Des enjeux de gestion et de répartition des ressources entre différents usages
  - Des enjeux de préservation de la qualité des eaux





# Aujourd'hui les territoires sont confrontés à un ensemble d'enjeux autour de la transition des systèmes alimentaires

- La préservation des environnements de production et des milieux de vie
  - Stabilité globale des usages des pesticides en France entre 2020 et 2022 (Solagro, 2024) → IFT à ~2,37
  - Variations constatées par départements et par types de culture
  - 10 cultures concentrent 90% des traitements.
  - 65-67% des traitements concernent le blé tendre, le colza, l'orge et les vignes
- Des « coûts cachés » de l'usage des pesticides (santés humaine et environnementale)

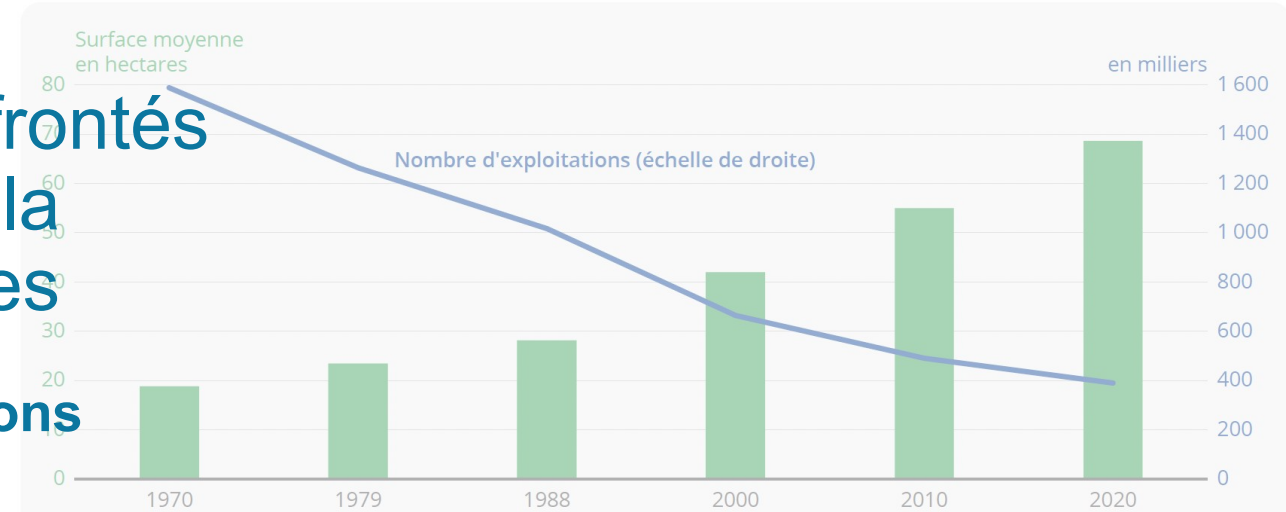


Source: Solagro,

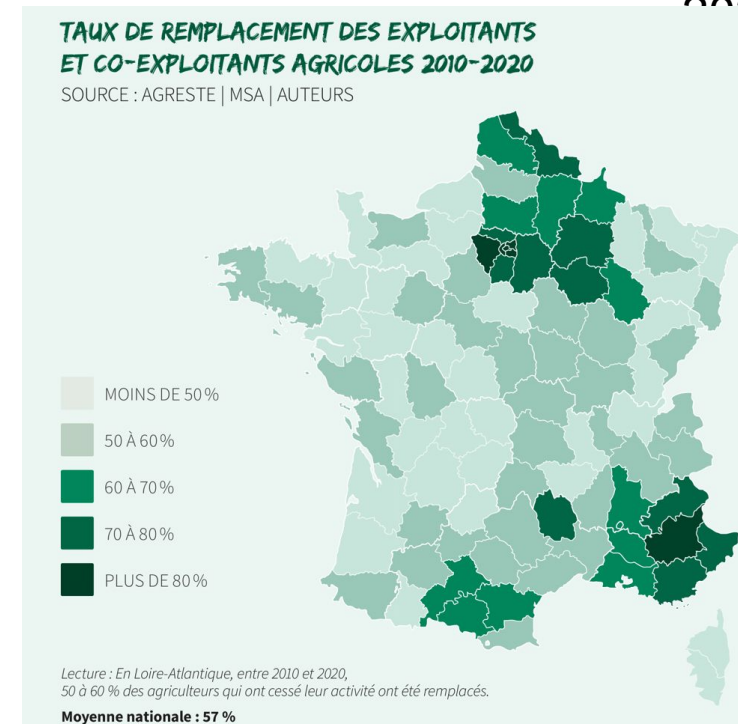
# Aujourd'hui les territoires sont confrontés à un ensemble d'enjeux autour de la transition des systèmes alimentaires

## • Les enjeux de renouvellement des générations agricoles

- Baisse du nombre des exploitations et agrandissement des tailles des structures agricoles (69 ha en moyenne)
- Augmentation des EARL et GAEC (~+3,4 pts) et de nouvelles formes collectives (+4,7 pts)
- Des taux d'installation insuffisants
  - Départs à la retraite plus nombreux que les installations (2015-2021) (cour des comptes, 2023)
  - 25 % des exploitants partiraient à la retraite en 2030 ce qui correspond à 1/5 de la SAU en France (TdL, 2023)



Source: INSEE, 2024



Source: TdL,

# *Aujourd'hui les territoires sont confrontés à un ensemble d'enjeux autour de la transition des systèmes alimentaires*

## • **Les enjeux liés aux capacités productives des territoires**

- À l'échelle française, les surfaces agricoles peuvent nourrir 130% de la population (Ademe, 2021)
- Mais des degrés d' « autonomie alimentaire » faibles à l'échelle des territoires
- Un enjeu de développement du potentiel nourricier des territoires
  - Reconnexion sphères production et consommation
  - Appui à la diversification des productions agricoles
  - Re-cr ation ou maintien des infrastructures de transformation et de distribution
- Un enjeu d'accessibilit  sociale   une alimentation choisie et de qualit , dans les bassins de vie



## *Aujourd'hui les territoires sont confrontés à un ensemble d'enjeux autour de la transition des systèmes alimentaires*

### • **Les enjeux liés à l'accès à une alimentation de qualité pour tou-tes**

- En 2022, 16% de la population déclare ne pas avoir assez à manger (CREDOC, 2022)
- 45% de la population déclare ne pas toujours avoir le choix des aliments qu'elle consomme (CREDOC, 2022)
- Une inflation sur le prix de l'alimentation de 23% (2021-2024) notamment sur les produits frais (INSEE, 2024)
- 5,5 millions d'inscription auprès d'associations d'aide alimentaire habilitées en 2018 (DGCS, 2019)
- Prévalence des pathologies liées à la nutrition (hypertension artérielle, obésité, diabète, déficits vitaminiques) chez les personnes ayant recours à l'aide alimentaire (INCA3, 2014-15)



# Visées des politiques alimentaires locales

- Des politiques alimentaires territoriales pour la transformation des systèmes agricoles et alimentaires
  - L'hypothèse de l'intégration comme levier de transition des systèmes
    - Mettre en cohérence les enjeux des systèmes agricoles et alimentaires avec d'autres enjeux sectoriels (urbanisme, santé, ressources et milieux naturels, social, culture...),
    - Articuler les échelles d'actions et les niveaux d'organisation (local, territorial, national)
    - Inclure et faire dialoguer les acteurs autour d'une diversité de visions, de valeurs et d'intérêts
  - L'hypothèse du territoire comme niveau pertinent pour accélérer les transitions
    - Au plus près des enjeux intriqués de la santé, de l'environnement et de l'agriculture
    - Les territoires comme espaces d'expérimentation et d'innovations sociales
    - En capacité de « nourrir » des politiques supra-locales ?

# Quelles politiques publiques territoriales jusqu'ici ?

- **Les collectivités en prise avec le traitement des enjeux des systèmes alimentaires territorialisés**
  - Des politiques agricoles locales en agissant sur le foncier agricole, ex. ZAP et PAEN (Années 2000)
  - Les projets de développement rural appuyant les circuits alimentaires de proximité (Années 2000)
  - La construction de stratégies alimentaires dans les grandes villes (2010)
  - La généralisation des projets alimentaires territoriaux (2020)



# Défis pour activer des politiques publiques de transition écologique des systèmes agricoles et alimentaires ?

## **Articuler les différents champs des politiques publiques territoriales**

*ex. Tenir compte de la diversité des champs selon les enjeux, l'articulation entre échelles territoriales, s'appuyer sur l'inter-territorialité, l'intégration des liens urbain-rural, approches systémiques*

## **S'outiller pour penser les trajectoires de transition écologiques des systèmes agricoles et alimentaires**

*ex. quelle ingénierie territoriale? Quelles ressources organisationnelles et financières?*

## **Raisonner les choix de modèle(s) agricole(s) et alimentaire(s) et les conditions de leur coexistence**

*ex. quel accompagnement des agriculteurs dans leurs pratiques de production et de valorisation? Quels régimes alimentaires doit-on privilégier? Quels effets sur la reconfiguration d)es territoires*

# Défis pour activer des politiques publiques de transition écologique des systèmes agricoles et alimentaires ?

**Saisir les attentes et besoins des citoyens en matière d'accès à une alimentation de qualité dans leur diversité**

*ex. pratiques d'accès à une alimentation de qualité, accès aux populations les plus précaires ?*

**Tenir compte de la diversité des logiques et des stratégies des acteurs économiques dans les territoires**

*ex. dans les politiques territoriales, raisonner des choix politiques d'intégration des acteurs alternatifs et/ou conventionnels, ou d'hybrider ...*

**Assurer les conditions d'une gouvernance alimentaire territoriale participative et inclusive**

*ex. quelles acteurs, quelles institutions, quels dispositifs ?*




Merci pour votre attention  
[salma.loudiyi@vetagro-sup.fr](mailto:salma.loudiyi@vetagro-sup.fr)




# Le programme TETRAA



## 2 objectifs


 **Développer** et **accélérer** les démarches des 9 territoires pilotes accompagnés.

 **Analyser** les **freins** et les **leviers** de ces démarches, afin de **documenter** les enseignements et renforcer l'**ingénierie de la transition**.

## 3 types d'appuis

 **Appui financier direct aux territoires** : projets locaux et animation territoriale.

 **Appui opérationnel collectif** : groupes d'échanges, séminaires, webinaires, formations, site web et newsletter interne, réalisés en co-construction.

 **Appui analytique** : analyse des chemins de transition, identification et documentation des freins et leviers à la transition, accompagnement à l'évaluation d'impacts.

# 9 territoires

**DES COLLECTIFS D'ACTEURS  
LOCAUX REPRÉSENTATIFS DE LA  
DIVERSITÉ DES ACTEURS**

**CONCERNÉS :**

collectivités locales, organisations  
professionnelles, représentants de la  
société civile, institutions.

**DES COLLECTIFS DE TAILLE  
VARIABLE**



# Appui financier : exemples de projets

## DISPOSITIF D'ACCOMPAGNEMENT À LA TRANSITION DES AGRICULTEURS



Programme d'actions visant à les aider à **faire évoluer leurs pratiques** :

- **surprime à la conversion au bio**
- **aide à l'installation et à la reprise d'activité agricole**
- **aide à la création de CUMA**

## CONSEIL LOCAL DE L'ALIMENTATION



Instance collective et participative constituée de **170 représentants** répartis au sein de **9 collèges d'acteurs pour faire rencontrer les acteurs qui n'ont pas pour habitude de travailler ensemble** et construire un projet innovant et transversal autour de l'alimentation.

## UNE COOPÉRATIVE FONCIÈRE POUR LE MAINTIEN D'UNE AGRICULTURE PAYSANNE



SCIC « **Terres en Guil** » Permet d'aider à l'**installation de nouveaux agriculteurs et au maintien des fermes existantes** grâce en agissant sur le foncier agricole.

**& co-financement d'un poste d'animation territoriale dans chaque territoire**

# Appui collectif : un réseau, des échanges, des apports d'expertises...

Réalisés en co-construction avec les territoires pilotes :

- Séminaires des territoires
- Formations pour les élus et les techniciens
- Groupes d'échange, de collaboration et de capitalisation :
  - « *Démocratie alimentaire, gouvernance et mobilisation des acteurs* »
  - « *Opérateurs économiques et développement des circuits alimentaires de proximité* »
  - « *Cohésion et justice sociale* »
  - « *Atténuation et adaptation de l'agriculture face aux changements climatiques* »
- Journées d'études et webinaires



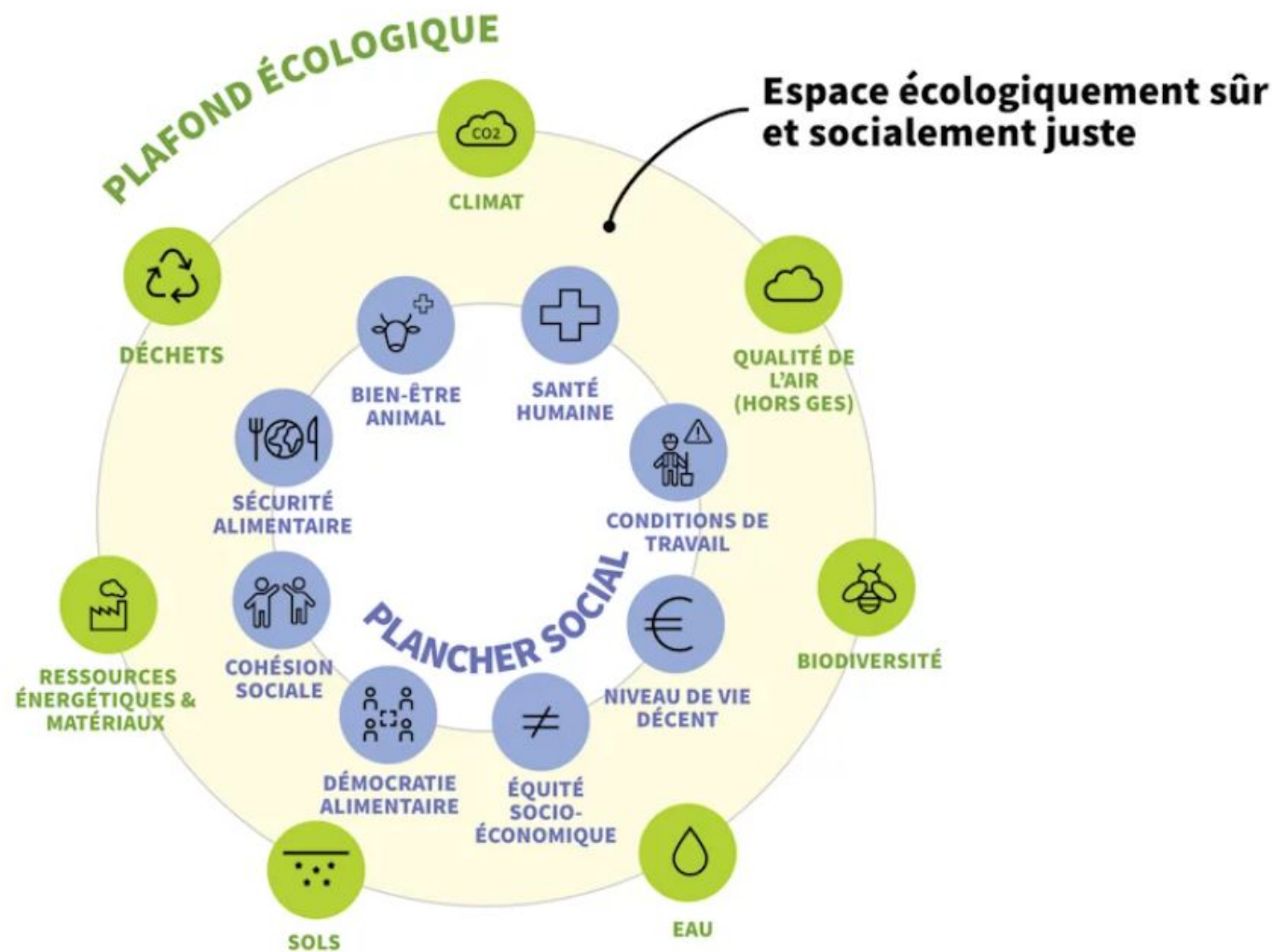
# Evaluation des démarches territoriales de transition

# Appui analytique : accompagnement au suivi-évaluation

Objectif : Accompagner les territoires à piloter leurs démarches de transition

3 outils articulés autour de **la boussole de durabilité** :

- **le diagnostic de durabilité** du système alimentaire territorial (grâce aux données de l'outil SISTA du Basic)
- **les chemins d'impacts** (méthode Syalinov de TERO et DEFIS)
- **les scénarios de prospective** agricole et alimentaire (outil MOSUT de Solagro)





# Les 4 enjeux les plus rencontrés par les territoires



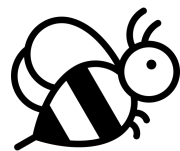
**La production agricole** : l'**artificialisation** des terres, la spécialisation des surfaces cultivées, la **qualité des sols**, le niveau de **rémunération des agriculteurs** qui conditionne la pérennité de l'activité et le **renouvellement des générations**.



**La sécurité alimentaire** et plus particulièrement la **déconnexion entre d'un côté la production** agricole du territoire et de l'autre **la consommation** alimentaire des habitants qui interroge la capacité locale de nourrir la population. S'y ajoute les risques de **précarité alimentaire** pour une partie de la population → cf avis 89 du CNA notamment sur le droit à l'alimentation



**La problématique de l'eau**, que ce soit en termes de **qualité** de la ressource (notamment avec les pollutions liées aux pesticides) comme de **quantité** disponible.



**La disparition de la biodiversité**, que ce soit en lien avec la **perte d'infrastructures agroécologiques** permanentes (diminution de l'élevage et donc des prairies et risques associés de fermeture des milieux), ou encore la question de la **fragmentation des habitats naturels** dans un contexte de monoculture et d'artificialisation.

# Enseignements TETRAA

# Quelques enseignements

## Pour les territoires :

- **Portage politique** fort
- **Vision et approche systémiques**
- **Dynamique** locale, transversale et **multi partenariale** qui intègre les acteurs économiques  
*etc...*

## Pour les accompagnateurs-financeurs des démarches territoriales :

- Une **méthode innovante** saluée pour sa flexibilité, sa co-construction avec les territoires, la richesse des accompagnements et son parti-pris de financer une combinaison d'appuis
- Importance du **réseau** et des **échanges entre pairs**  
*etc...*

## Pour les parlementaires et l'Etat :

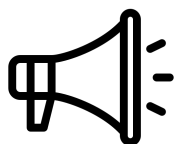
- Affirmer le rôle et la **compétences des collectivités territoriales**
- **Peser dans l'élaboration des politiques** nationales et européennes  
*etc...*



# Conclusion

Le champ d'action des collectivités territoriales et de leurs partenaires ne suffit pas à répondre à l'ensemble des enjeux :

**l'implication d'une diversité d'acteurs** qui agissent  
**à différentes échelles** et **dans différents champs d'intervention** (entreprises des filières, services de l'Etat, etc) **est essentielle** pour construire un cadre juridique et financier favorable.



Nous avons porté ces **recommandations**  
**à l'échelle nationale** via :

- Une **tribune des élus** publiée dans **Le Monde**
- Un **colloque transpartisan** à l'**Assemblée nationale**



# NOS RESSOURCES



# 32 ressources disponibles !

## ► LES GUIDES ET FICHES

- Entreprises & collectivités
- Foncier
- Formation des élus locaux
- Agroécologie
- Portage politique...



## ► 4 LIVRES BLANCS

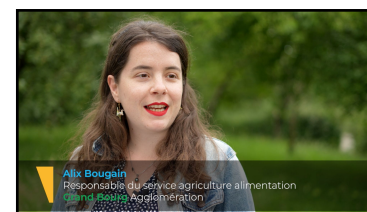
- Démocratie alimentaire, gouvernance et mobilisation
- Opérateurs économiques et circuits alimentaires de proximité
- Cohésion et justice sociale
- Atténuation et adaptation de l'agriculture face au changement climatique

## ► SUR L'ÉVALUATION

- Une **plateforme web** pour découvrir les actions et impacts des territoires : <https://suivi-evaluation-tetraa.basic.coop/>
- Une synthèse de la mission menée

## ► ... ET AUSSI

## ► 9 vidéos de projets des territoires



**Recommandations** pour l'Etat, les parlementaires et les élus locaux

**RETROUVEZ TOUTES NOS RESSOURCES ►**



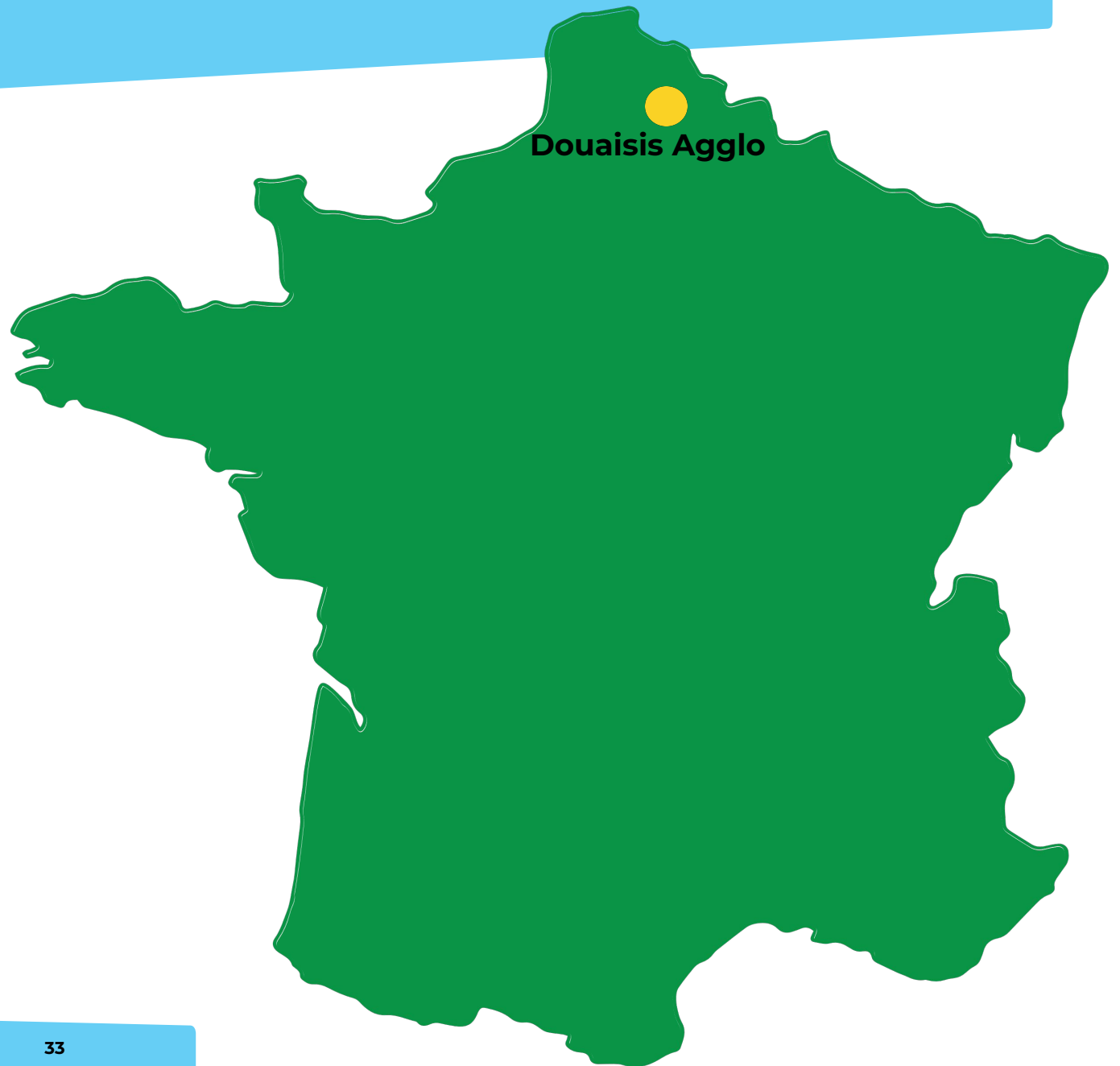
# La preuve par l'exemple

# Témoignages des territoires TETRAA

- **Douaisis Agglo** : un réseau de coopération pour la lutte contre la précarité alimentaire
- **Communauté de communes du Val de Drôme** : la structuration de 4 filières alimentaires locales pour faire face au changement climatique et reconnecter l'offre et la demande
- **Guillestrois - Queyras** : paysans, citoyens, propriétaires et collectivités gèrent en commun du foncier agricole grâce à une foncière coopérative
- **Pays Cœur d'Hérault** : une stratégie de mobilisation des élus au sein du PAT



# DOUAISIS AGGLO



# Le Réseau pour une Alimentation Désirable, Inclusive et Solidaire (RADIS)

**Un territoire à enjeu** sur la précarité alimentaire

Création d'un **réseau de coopération** des structures de lutte contre la précarité alimentaire

**Ne pas imposer** des actions venues "d'en haut"

Accompagner et aider au développement des structures en **faisant participer les premiers concernés**

**Besoin de temps (1 ETP) et de budget dédié**



# Le groupement d'achats locaux des épiceries solidaires



**8 épiceries** sur le territoire

**Besoin de temps** (confiance mutuelle, diagnostic, réunions)

Accompagnement avec **ANDES**

**20 000 € d'achats** auprès de producteurs locaux

Oeufs, lentilles, pois chiches, produits laitiers, farine, viande...

Besoin d'**autonomisation** et d'une **identité de groupe**

# COMMUNAUTÉ DE COMMUNES DU VAL DE DRÔME



# Relocalisation de filières alimentaires

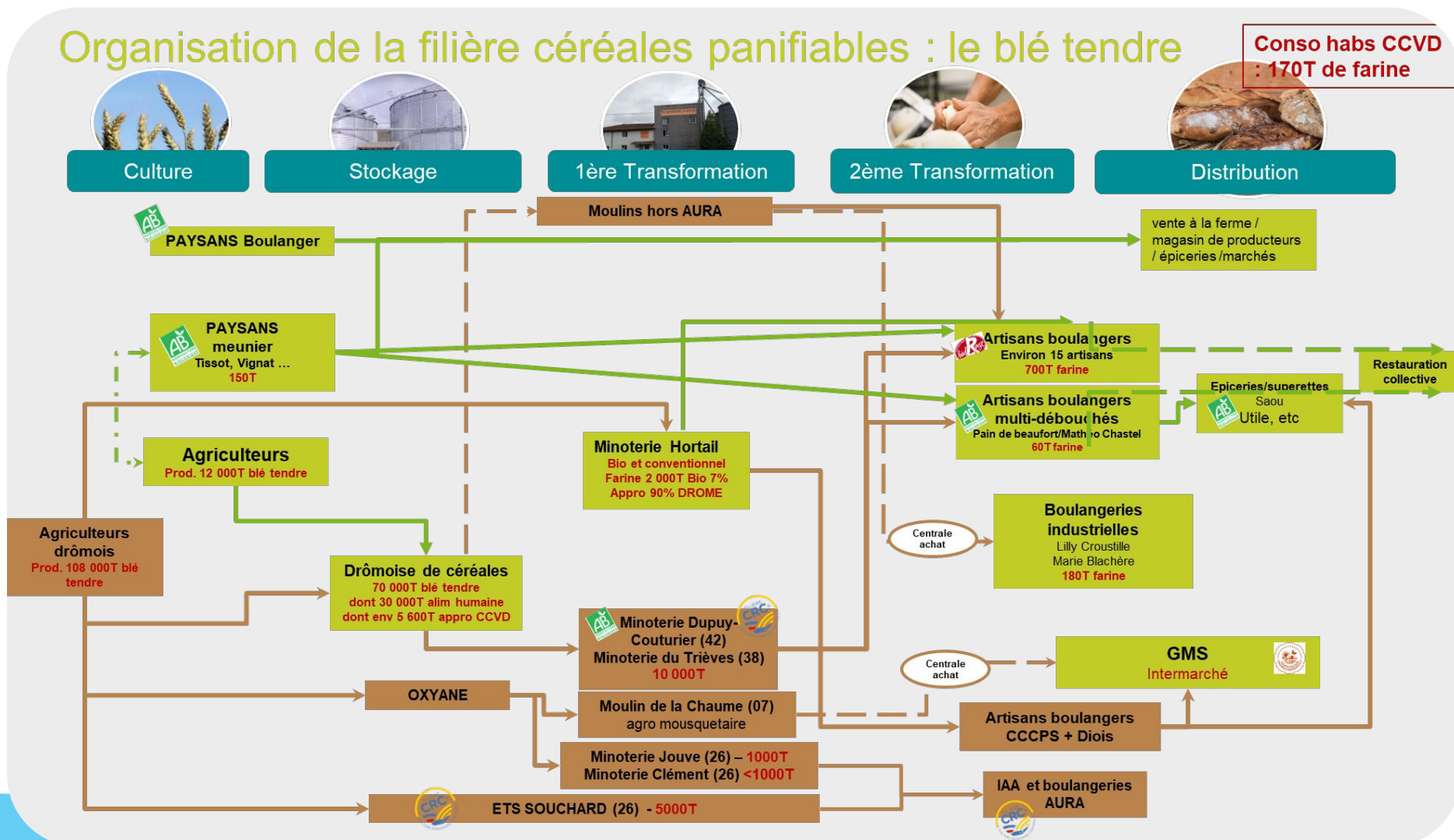
## Pourquoi ?

Pour répondre à 4 enjeux :

- **Nourrir la population locale avec une alimentation davantage locale** = reconnecter offre et demande, mieux répondre à la demande quand c'est possible, en tenant compte de l'évolution de l'assiette à l'horizon 2050 (pas l'autarcie!)
- **Garder de la valeur ajoutée localement** (étapes de transformation...) **et permettre le partage de la valeur** (juste rémunération des producteurs notamment)
- **Avoir un effet levier sur le développement de productions adaptées au changement climatique, en particulier de productions plus économes en eau**
- **Soutenir les productions et filières biologiques**

# Quatre filières travaillées en particulier

1. Légumes de plein champ bio
2. Arboriculture
3. Volaille
4. Céréales panifiables :



# Méthode et exemple d'action



• Agribiodrôme •  
Les Agriculteurs BIO de la Drôme



Biblio



70 ENTRETIENS auprès  
d'acteurs économiques



**4 FICHES FILIÈRE :**

- Acteurs et structuration de la filière (volumes, flux)
- Demande des acteurs de l'aval
- Freins, leviers et pistes d'action

Groupes de travail  
par filière



Compléments et travail  
entre partenaires  
techniques



**FEUILLE DE ROUTE :**

- Actions de « valorisation/promotion »
- Actions « agronomiques »
- Actions « filières »

**ACTIONS**

Lancement d'un appel à candidature pour un appui au sourcing et à la recherche de débouchés locaux pour des producteurs, transformateurs et distributeurs de la CCVD (sept. 2024).

- 7 réponses (magasin, conditionneur, moulin...)

# GUILLESTROIS-Q UEYRAS





# Création de la coopérative foncière Terres en Guil

## Portrait foncier et agricole du territoire

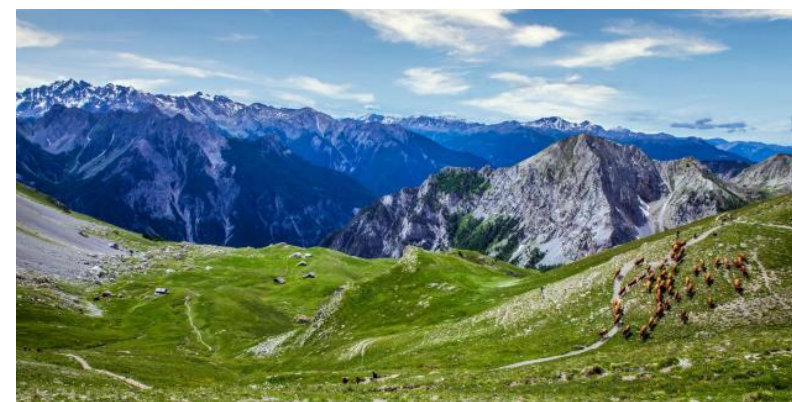
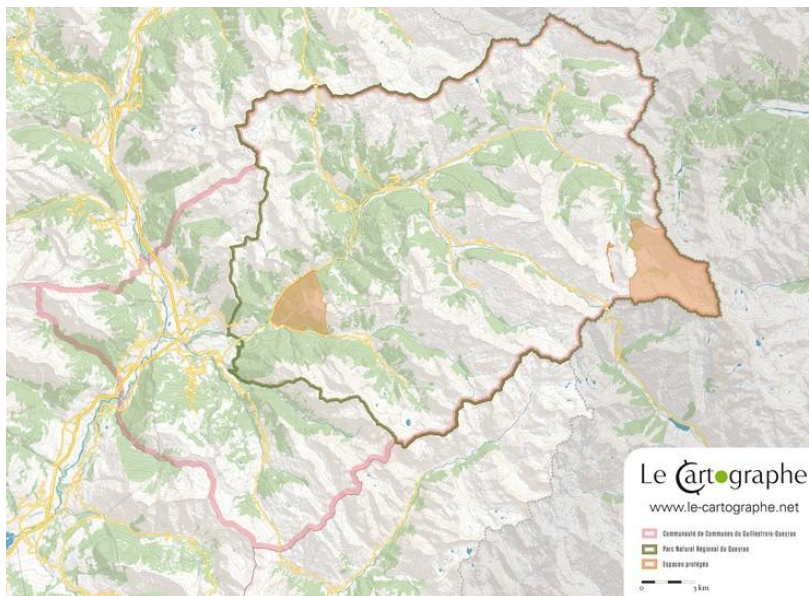
- 15 communes du Guillestrois-Queyras
- Etagement et montagne : 800 m à 3 800 m d'alt
- + 36 000 ha de SAU - estives et prairies
- Foncier extrêmement morcelé - 10 000 propriétaires pour 2 500 habitants
- Elevage ovin viande et transhumant majoritaire
- -de 100 fermes, surface moyenne x2

## Historique de la coopérative

- 2018 : début de la réflexion
- 2020 : création de l'association de préfiguration
- 2023 : transformation en SCIC
- 2024 : 1ère acquisition

## Qu'est ce qu'une SCIC ?

Société	Coopérative	d'Intérêt Collectif
Forme commerciale Inscrite au RCS	1 personne = 1 voix	Associer toute personne physique ou morale (privée/publique) autour du projet commun



# Liens entre la coopérative et les collectivités

## Une perte du portage politique lors du dernier mandat

- Retour du projet avec portage associatif et citoyen -> Peu d'intérêt hormis quelques élu.es convaincu.es par le sujet agricole
- Importance du portage politique :
  - Lien aux agriculteurs et habitants (et vice-versa)
  - Activation d'outils réglementaires et compétences
  - Subventions vers la SCIC

## Forces et faiblesses de la SCIC

Importance reconnue du portage foncier  
"Culture" locale de la SCIC

Développement économique "tout-tourisme"  
Blocage du modèle agricole (PAC, syndicalisme)

## Une évolution positive des relations

- Communication et présence grand public
- 1 commune sociétaire et 3 en cours

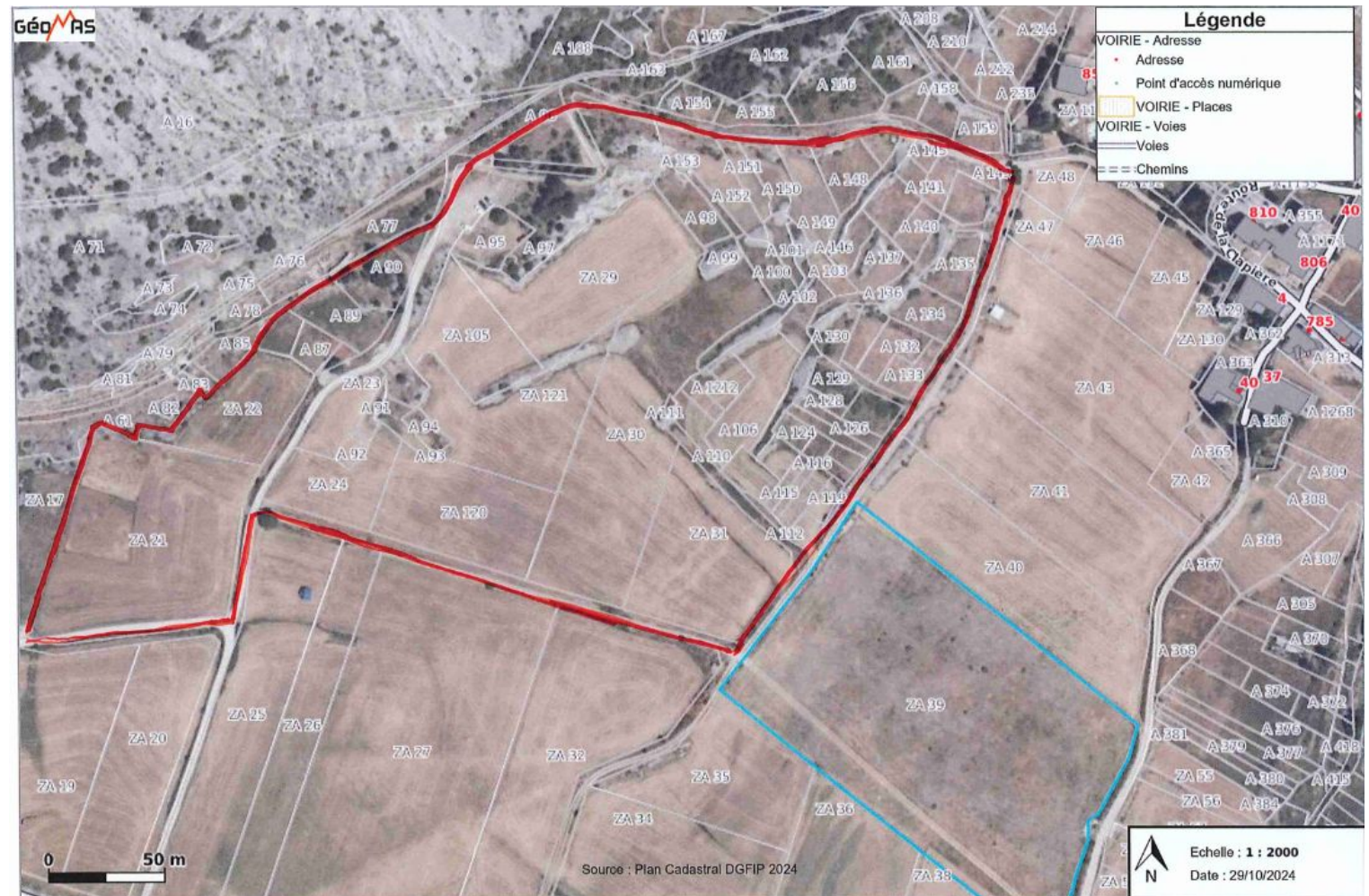
## Les motivations des collectivités

- Valorisation paysagère
- Patrimoine agricole vivant      pastoralisme
- Vitalité des territoires (démographique, économique...)

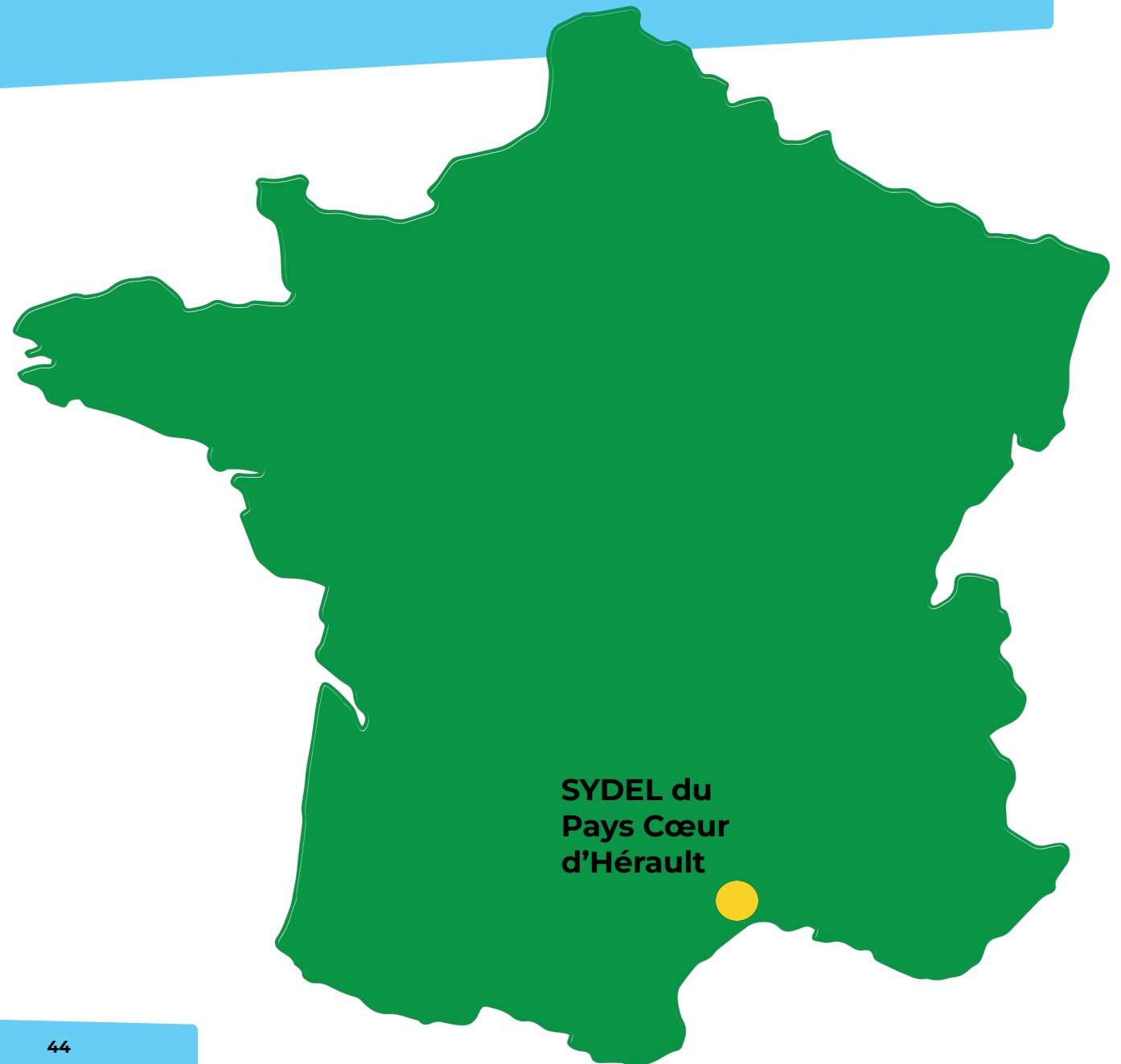


# Exemples d'accompagnement

- Animation foncière
- Valorisation des friches
- Transmission de ferme
- Gestion locative

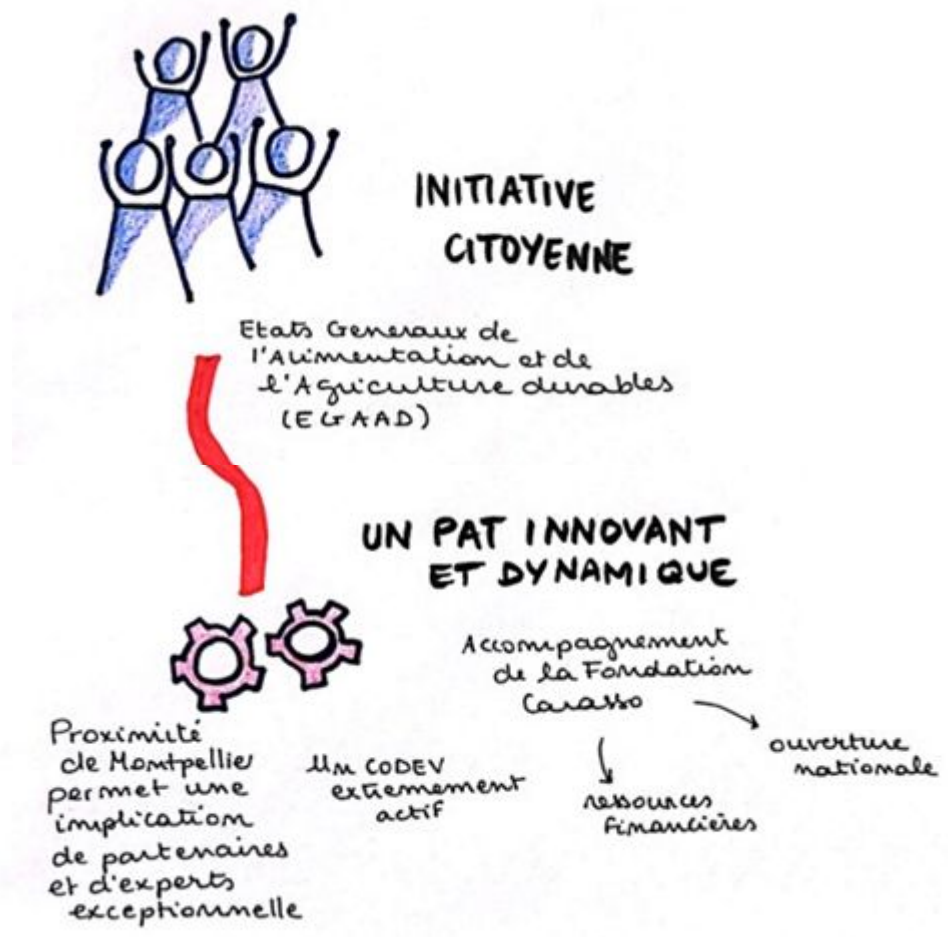


# PAYS CŒUR d'HÉRAULT



**SYDEL du  
Pays Cœur  
d'Hérault**

# Le PAT 3D “Démocratique Durable Décloisonné”



- Impulsé par la société civile
- Bénéficiant d'un fort partenariat avec la recherche
- Une implication importante des partenaires et acteurs du territoire

Mais

- Un portage politique à développer

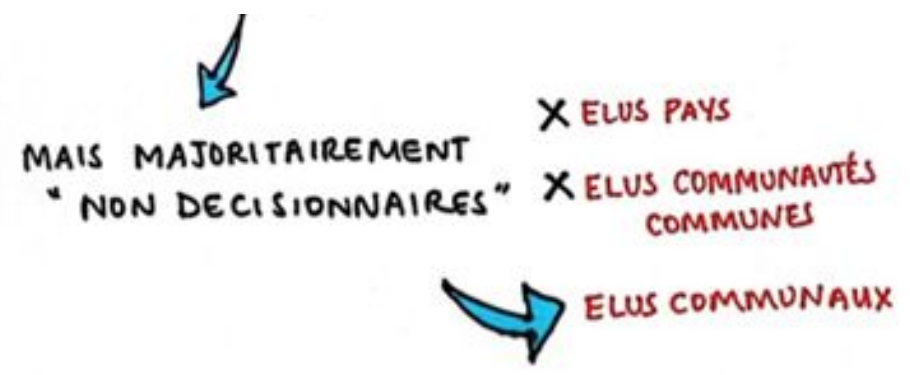
# Un portage politique à développer



# Un portage politique à développer



**MOBILISÉS**



# Un portage politique à développer



**MOBILISÉS**

MAIS MAJORITAIREMENT "NON DECISIONNAIRES"

- X ELUS PAYS
- X ELUS COMMUNAUTÉS COMMUNES
- ELUS COMMUNAUX



Enjeux complexes incompatibles avec un fonctionnement en silos

Source : Etat des lieux de la Gouvernance du PAT 3D  
Eunice Châtelain, Septembre 2023



- Mobilisation des élus communaux sur les actions concrètes qui les intéressent (restauration collective, foncier, santé)
- Animation d'un groupe d'élus référents ⇒ Participation aux instances décisionnaires du Pays pour présenter les avancées
- Liens / Echanges avec les élu.e.s des collectivités TETRAA et voisines
- Suivi - évaluation ⇒ Résultats concrets du PAT ⇒ Valorisation

# Une stratégie pour aller plus loin en 2024 et 2025

Plus récemment

**Etat des lieux de la Gouvernance**

**Démarche Expophyto**

**Expérimentation Gouvernance partagée**

Stratégie actuelle

**Apprendre à se connaître, cheminer ensemble**

**S'inspirer des stratégies qui émanent d'autres territoires**

**Croiser les approches, dépasser les silos traditionnels**

**Permettre une acculturation à la gouvernance partagée**

Concrètement

**Aller-vers**  
(Stage Viticulture, Théâtre-forum, Banquets participatifs)

**Engagement du Pays** (Charte BOCAL, Convention de Nantes, Tribune TETRAA)

**Actions transversales**  
(CLS, Pépinière d'entreprises, Tourisme durable)

Formation et accompagnement  
**Gouvernance partagée**